

ศูนย์บริการข้อมูลทรัพย์สินแห่งประเทศไทย



ที่ระลึกพิธีเปิด
พระอนุสาวรีย์
พระราชองค์เธอ
กรมหมื่นพิทยาลงกรณ์
พระบิดาแห่งการสหกรณ์ไทย
ณ สำนักงาน ศูนย์บริการข้อมูลทรัพย์สินแห่งประเทศไทย จำกัด

พระอนุสาวรีย์พระราชวรวงศ์เธอ กรมหมื่นพิทยาลงกรณ์
ณ ชุมนุมสหกรณ์ออมทรัพย์แห่งประเทศไทย จำกัด

พระราชวรวงศ์เธอ พระองค์เจ้ารัชนีแจ่มจรัส กรมหมื่นพิทยาลงกรณ์
พระบิดาแห่งการสหกรณ์ไทย

พระโอรสกรมพระราชวังบวรวิชัยชาญ และ จอมมารดาเลี่ยม (เล็ก)

ประสูติวันพุธ วันที่ 10 มกราคม พุทธศักราช 2419

สิ้นพระชนม์วันจันทร์ วันที่ 23 กรกฎาคม พุทธศักราช 2488

พระกรณียกิจเป็นคุณอนันต์แก่ชาติบ้านเมือง
ทรงนำวิถีสหกรณ์แก้ความยากจนของเกษตรกรไทย เกื้อกูลให้ชีวิตความเป็นอยู่ดีขึ้น
เริ่มก่อตั้งกิจการสหกรณ์ในกรมพาณิชย์แลสถิติพยากรณ์
อันเป็นรากฐานพัฒนาการสหกรณ์ให้เจริญก้าวหน้าตามลำดับกาลเวลา
ดำรงฐานะนายทะเบียนสหกรณ์ ระหว่าง พุทธศักราช 2459 - 2468
พระหฤทัยมุ่งมั่นสร้างความมั่นคงให้กิจการสหกรณ์เป็นปึกแผ่นตราบทุกวันนี้

ชุมนุมสหกรณ์ออมทรัพย์แห่งประเทศไทย จำกัด
รำลึกในพระเมตตาคุณอย่างยิ่ง จึงพร้อมใจกันประดิษฐานพระอนุสาวรีย์นี้
ประกาศพระเกียรติคุณให้แผ่ไพศาล

พิธีเปิดพระอนุสาวรีย์
พระราชวรวงศ์เธอ กรมหมื่นพิทยาลงกรณ์
พระบิดาแห่งการสหกรณ์ไทย

ณ อาคารสำนักงาน ชุมหมุสหกรณ์ออมทรัพย์แห่งประเทศไทย จำกัด





คำนำ



การจัดทำหนังสือที่ระลึกเนื่องในพิธีเปิดพระอนุสาวรีย์ พระราชวรวงศ์เธอ กรมหมื่นพิทยาลงกรณ์ พระบิดาแห่งการสหกรณ์ไทย วันที่ 21 พฤษภาคม 2567 ก็เพื่อเป็นอนุสรณ์รำลึกและเผยแพร่ให้คนในขบวนการสหกรณ์ ตลอดจนสาธารณชน ได้รู้จักองค์พระบิดาและพระกรุณาธิคุณที่ทรงมีต่อสหกรณ์ไทย ดังนั้น คณะผู้จัดทำจึงได้ประมวลเนื้อหาสาระที่เกี่ยวข้องกับองค์พระบิดาฯ ตั้งแต่พระประวัติ แนะนำ วิงถนนประมวล ความเป็นมาและกระบวนการจัดสร้างพระอนุสาวรีย์ การจัดสร้างหอพระประวัติเพื่อการศึกษาค้นคว้าผลงานของพระองค์ มีการรวบรวมการประดิษฐานของพระอนุสาวรีย์ที่มีอยู่ในประเทศไทยทุกแห่ง โดยได้รับความร่วมมือจากกรมส่งเสริมสหกรณ์ และยังมีบทความอันทรงคุณค่าจาก ผศ.ดร.รังสรรค์ ปิติปัญญา เพื่อเป็นความรู้ในการพัฒนาขบวนการสหกรณ์อีกด้วย

ทำนองนี้คณะทำงานฯ ต้องขอขอบคุณ รศ.พิเศษ พลโท ดร.วีระ วงศ์สรรค์ ประธานกรรมการ กรรมการทุกท่าน และฝ่ายจัดการ ชุมนุมสหกรณ์ออมทรัพย์แห่งประเทศไทย จำกัด ที่ช่วยกันดำเนินการโครงการจัดสร้างพระอนุสาวรีย์ฯ จนแล้วเสร็จ ตลอดจนสหกรณ์ทั่วประเทศ ที่ได้ร่วมกันสนับสนุน ให้คำปรึกษา และร่วมสมทบทุนในการสร้างพระอนุสาวรีย์ฯ ครั้งนี้ เชื่อว่าความตั้งใจของทุกท่านจะทำให้เจตนารมณ์ขององค์พระบิดาฯ บรรลุผลสำเร็จ สมาชิกสหกรณ์หมดปัญหาหนี้สิน กินดีอยู่ดีมีความสุขกันตลอดไป

คณะทำงานจัดสร้างพระอนุสาวรีย์ฯ

พฤษภาคม 2567

คำนิยม



หม่อมราชวงศ์ตัจฉราพิมล รัชนิ
เนื่องในงานพิธีเปิดพระอนุสาวรีย์
พระราชารวงศ์เธอ กรมหมื่นพิทยาลงกรณ์
พระบิดาแห่งการสหกรณ์ไทย

ขอแสดงความยินดีและขอส่งความปรารถนาดีมายังผู้บริหาร คณะกรรมการดำเนินการ ชุมนุมสหกรณ์ออมทรัพย์แห่งประเทศไทย จำกัด และสมาชิกสหกรณ์ทั่วประเทศ ในโอกาสพิธีเปิดพระอนุสาวรีย์พระราชารวงศ์เธอ กรมหมื่นพิทยาลงกรณ์ พระบิดาแห่งการสหกรณ์ไทย แห่งนี้

ชุมนุมสหกรณ์ออมทรัพย์แห่งประเทศไทย จำกัด เป็นสถาบันกลาง ในการส่งเสริมการดำเนินงานของขบวนการสหกรณ์ออมทรัพย์ในประเทศไทย สร้างความเป็นอยู่ที่ดี ส่งเสริมความมั่นคงทางเศรษฐกิจและสังคม รวมถึงการ ส่งเสริมการสร้างเครือข่ายการทำงานร่วมกัน มีการพัฒนาก้าวหน้าอย่างต่อเนื่อง อันนำมาซึ่งการแก้ไขปัญหาเศรษฐกิจในระดับฐานรากของประเทศ สร้างคุณภาพชีวิตสมาชิกสหกรณ์ให้มีความเป็นอยู่ที่ดี การที่ ชุมนุมสหกรณ์ ออมทรัพย์แห่งประเทศไทย จำกัด ดำเนินการจัดสร้างพระอนุสาวรีย์พระราชารวงศ์เธอ กรมหมื่นพิทยาลงกรณ์ และหอพระประวัติ พระบิดาแห่งการสหกรณ์ไทยแห่งนี้

จะเป็นสถานที่ใช้ในกิจกรรมสาธารณประโยชน์เพื่อน้อมระลึกถึงพระกรุณาธิคุณ พระบิดาแห่งการสหกรณ์ไทย ที่สร้างคุณอนันต์แก่ขบวนการสหกรณ์ไทย โดยใช้วิธีการสหกรณ์ และเป็นแหล่งเรียนรู้ ศึกษาดูงานด้านสหกรณ์ ให้กับ บุคลากรด้านสหกรณ์ นิสิต นักศึกษาที่เป็นอนาคตของชาติต่อไป

ในโอกาสอันเป็นมงคลนี้ ขอชื่นชมสถาบันแห่งนี้ และขออาราธนา คุณพระศรีรัตนตรัยและสิ่งศักดิ์สิทธิ์ทั้งหลาย โปรดดลบันดาลให้คณะผู้บริหาร สมาชิกและเจ้าหน้าที่ทุกท่าน จงประสบแต่สิ่งเป็นมงคล ปราศจากโรคภัยไข้เจ็บ และภัยอันตราย มีความเจริญ มีกำลังกายและกำลังใจที่เข้มแข็งเป็นแรงผลักดัน ให้เจริญก้าวหน้าอย่างยั่งยืน และขอให้ทุกท่านมีความภาคภูมิใจ และร่วมกันดูแล รักษา ร่วมกันพัฒนาและใช้สถานที่อันสง่างามแห่งนี้ให้เกิดประโยชน์สูงสุดต่อไป



หม่อมราชวงศ์ดัจฉราพิมล รัชนิ

พฤษภาคม 2567



คำนิยม



นายวิศิษฐ์ ศรีสุวรรณ

อธิบดีกรมส่งเสริมสหกรณ์

เนื่องในงานพิธีเปิดพระอนุสาวรีย์

พระราชวรวงศ์เธอ กรมหมื่นพิทยาลงกรณ์

พระบิดาแห่งการสหกรณ์ไทย

ตลอดระยะเวลามากกว่าครึ่งศตวรรษที่ชุมนุมสหกรณ์ออมทรัพย์แห่งประเทศไทย จำกัด ในฐานะผู้นำขบวนการสหกรณ์ออมทรัพย์กว่า ๑,๑๐๓ แห่งทั่วประเทศ ได้มุ่งมั่นดูแลส่งเสริมด้านเศรษฐกิจให้แก่สหกรณ์ออมทรัพย์ โดยนำหลักธรรมาภิบาล อุดมการณ์ หลักการ และวิธีการสหกรณ์ มาใช้ในการบริหารกิจการสหกรณ์ รวมไปถึงการทำหน้าที่เป็นศูนย์กลางทางวิชาการด้านการเงิน สร้างความเชื่อมโยงเครือข่ายธุรกิจระหว่างสหกรณ์ออมทรัพย์ สหกรณ์ประเภทต่างๆ และภาคเอกชน สนับสนุนให้สหกรณ์ออมทรัพย์นำเทคโนโลยี มาใช้ในการสร้างนวัตกรรมที่ทันสมัย ช่วยเสริมการทำงานของสหกรณ์ให้มีความรวดเร็วและคล่องตัว สมาชิกสหกรณ์ออมทรัพย์กว่า ๓ ล้านคน เกิดความเชื่อมั่นในระบบสหกรณ์และใช้วิธีการสหกรณ์ในการพัฒนาคุณภาพชีวิตที่ดีขึ้น อีกทั้งยังเป็นองค์กรที่ช่วยสนับสนุนด้านถ่ายทอดองค์ความรู้เรื่องการออมในรูปแบบของสหกรณ์ออมทรัพย์ให้กับบุคลากรสหกรณ์อย่างต่อเนื่อง โดยมีพระราชวรวงศ์เธอ กรมหมื่นพิทยาลงกรณ์ พระบิดาแห่งการสหกรณ์ไทย เป็นสิ่งยึดเหนี่ยวจิตใจ ผลักดันให้บุคลากรสหกรณ์ดำเนินกิจการสหกรณ์ออมทรัพย์ สำเร็จลุล่วงไปด้วยดี

ชุมนุมสหกรณ์ออมทรัพย์แห่งประเทศไทย จำกัด ไม่เพียงแต่ดำเนินงานภายใต้กรอบการทำงาน การบริหารองค์กรตามหลักธรรมาภิบาลที่มีความโปร่งใส และได้มาตรฐานเท่านั้น ยังบูรณาการความร่วมมือกับกรมส่งเสริมสหกรณ์ด้วยดีตลอดมา โดยในปี 2566 – 2567 มีบทบาทสำคัญต่อการสนับสนุน “โครงการประกวดโรงเรียนจัดการเรียนรู้การสหกรณ์” แสดงให้เห็นถึงการทำหน้าที่สานต่อภารกิจที่ทั้งสองหน่วยงานต่างมีส่วนร่วมในการส่งเสริมกิจกรรมสหกรณ์ไปสู่เยาวชนรุ่นใหม่ เพื่อปลูกฝังแนวคิดการทำงานร่วมกัน การรู้จักพึ่งพาตนเองและช่วยเหลือซึ่งกันและกันตามหลักการและวิธีการสหกรณ์ เป็นการสืบสานงานสหกรณ์ให้ดำรงอยู่ เพื่อให้ระบบสหกรณ์เป็นกลไกสำคัญในการพัฒนาและยกระดับคุณภาพชีวิตความเป็นอยู่ของประชาชนในทุกพื้นที่ได้อย่างแท้จริง

เนื่องในโอกาส “พิธีเปิดพระอนุสาวรีย์ พระราชวรวงศ์เธอ กรมหมื่นพิทยาลงกรณ์ พระบิดาแห่งการสหกรณ์ไทย” ของชุมนุมสหกรณ์ออมทรัพย์แห่งประเทศไทย จำกัด ผมขอแสดงความยินดีและชื่นชมในความร่วมมือร่วมใจของบุคลากรในขบวนการสหกรณ์ออมทรัพย์ทั้งหลาย รวมถึงคณะเจ้าหน้าที่ของชุมนุมสหกรณ์ออมทรัพย์แห่งประเทศไทย จำกัด ที่ได้ร่วมกันจัดสร้างพระอนุสาวรีย์พระบิดาแห่งการสหกรณ์ไทยให้เป็นศูนย์รวมจิตใจของบุคลากรสหกรณ์ออมทรัพย์จนสำเร็จจุลวง ขออวยพรให้ทุกท่านประสบความสำเร็จ ความเจริญ และขอให้พระอนุสาวรีย์ของพระบิดาแห่งการสหกรณ์ไทยสถิตเป็นมิ่งขวัญกำลังใจให้ทุกท่าน ได้ระลึกถึงพระเกียรติคุณ พระกรุณาธิคุณตลอดจนน้อมนำพระดำรัสมาปรับใช้ในการทำงาน สืบสานอุดมการณ์สหกรณ์ เพื่อยังประโยชน์แก่สมาชิก และส่งเสริมกิจการสหกรณ์ออมทรัพย์ในประเทศไทย ให้เจริญรุ่งเรืองสืบไป



(นายวิศิษฐ์ ศรีสุวรรณ)
อธิบดีกรมส่งเสริมสหกรณ์



คำนิยม



รองศาสตราจารย์ พิเศษ พลโท ดร.วีระ วงศ์สรรค์
ประธานกรรมการ ชุมนุมสหกรณ์ออมทรัพย์แห่งประเทศไทย จำกัด
เนื่องในงานพิธีเปิดพระอนุสาวรีย์
พระราชวรวงศ์เธอ กรมหมื่นพิทยาลงกรณ์
พระบิดาแห่งการสหกรณ์ไทย

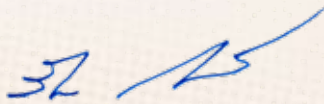
สหกรณ์ถือเป็นรากฐานในการพัฒนาระบบเศรษฐกิจตั้งแต่รากฐานของประเทศมีการบริหารงานโดยการรวมกำลัง รวมทุนของสมาชิก โดยใช้หลักการช่วยเหลือตนเอง และการช่วยเหลือซึ่งกันและกัน

ชุมนุมสหกรณ์ออมทรัพย์แห่งประเทศไทย จำกัด (ชสอ.) น้อมนำพระราชปณิธาน การสืบสาน รักษาและต่อยอด พัฒนาสหกรณ์ให้เข้มแข็งพึ่งพาตนเอง และสร้างคุณภาพชีวิตสมาชิกสหกรณ์อย่างยั่งยืน ดำเนินการจัดสร้างอนุสาวรีย์พระราชวรวงศ์เธอกรมหมื่นพิทยาลงกรณ์ หรือ พระองค์เจ้ารัชนีแจ่มจรัส เพื่อน้อมระลึกถึงพระกรุณาธิคุณที่ทรงริเริ่มทดลองและก่อกำเนิดสหกรณ์ขึ้นในประเทศไทย เทิดพระเกียรติและธำรงไว้ซึ่งสัญลักษณ์แห่งคุณงามความดีที่พระองค์ท่านได้ประกอบกรณียกิจอันเป็นคุณประโยชน์อย่างยิ่งใหญ่แก่ขบวนการสหกรณ์ไทย ซึ่งบุคคลในขบวนการสหกรณ์ให้การยกย่องว่าเป็นพระบิดาแห่งการสหกรณ์ไทย ที่สร้างคุณอนันต์แก่ขบวนการสหกรณ์ไทยโดยใช้วิธีการสหกรณ์ เพื่อแก้ไขปัญหาความยากจนของคนในชาติ และส่งเสริมให้มีการเผยแพร่ขยายอุดมการณ์สหกรณ์ หลักการและวิธีการสหกรณ์ไปทั่วประเทศ ทรงจัดตั้งสหกรณ์แห่งแรกในประเทศไทย เมื่อวันที่ 26 กุมภาพันธ์ 2459 ชื่อว่า “สหกรณ์วัดจันทร์ ไม่จำกัดสินใช้” อำเภอเมืองพิษณุโลก จังหวัดพิษณุโลก และพัฒนาสหกรณ์ให้มีความก้าวหน้าตามลำดับจนถึงปัจจุบัน

ในโอกาสการสร้างครั้งนี้ ชสอ. ได้มีการขออนุญาตโดยตรงกับทนายทของ พระองค์ ได้แก่ หม่อมราชวงศ์ดัจฉราพิมล รัชนี พระประยูรญาติ ณ วังถนนประมวญ กรุงเทพฯ และแต่งตั้งคณะทำงานจัดสร้างพระอนุสาวรีย์พระบิดาแห่งการสหกรณ์ไทย ระยะเวลาจัดสร้างฐานพระรูปและการหล่อพระรูป 90 วัน ดำเนินการสร้าง พระอนุสาวรีย์ขนาด 2 เท่าของพระองค์จริง ฉลองพระองค์เครื่องแบบเต็มยศ พระอิริยาบถทรงประทับยืน วัสดุที่ใช้หล่อเป็นโลหะทองสำริดบอบช้ำรมดำ สถานที่หล่อ โรงหล่อกุลพัฒนา จังหวัดเชียงใหม่ ได้มีพิธีเททองหล่อรูปเหมือน ในวันที่ พุทธที่ 28 กุมภาพันธ์ พ.ศ. 2567 สร้างฐานรองรับประดิษฐานไว้บริเวณหน้าสำนักงาน ทั้งนี้ ชสอ. ดำเนินการเชิญชวนสหกรณ์ร่วมกันสมทบทุนสร้างพระอนุสาวรีย์ ในครั้งนี้ โดยรับรูปหล่อเหมือนจริงทองเหลืองรมควัน ขนาด 30 เซนติเมตร และขนาด 60 เซนติเมตร เพื่อเป็นอนุสรณ์เตือนใจให้มีการสืบทอดเจตนารมณ์ของพระองค์ท่าน และดำเนินการจัดสร้างหอพระประวัติ พระบิดาแห่งการสหกรณ์ไทย เพื่อน้อมรำลึกถึงพระองค์ท่านทรงเป็นศูนย์รวมแห่งจิตใจของชาวสหกรณ์ โดยการรวบรวม และจัดแสดงผลงานของพระองค์ที่สร้างคุณประโยชน์ต่อประเทศ เป็นต้นแบบ แก่ชนรุ่นหลังสืบไป

ในวาระนี้ ชสอ. ขอเชิญชวนสมาชิกสหกรณ์ทั่วประเทศร่วมน้อมระลึก พระกรุณาธิคุณของพระราชารวงศ์เธอ กรมหมื่นพิทยาลงกรณ์ พระบิดาแห่ง การสหกรณ์ไทย ผู้ให้กำเนิด วางรากฐานและเป็นกำลังสำคัญในการริเริ่ม การสหกรณ์ในประเทศไทยพัฒนาจนถึงปัจจุบัน

รองศาสตราจารย์ พิเศษ พลโท



(ดร.วีระ วงศ์สรรค์)

ประธานกรรมการ

ชุมนุมสหกรณ์ออมทรัพย์แห่งประเทศไทย จำกัด



สารบัญ



13

พระประวัติพระบิดาแห่งการสหกรณ์ไทย

20

หอพระประวัติ “พระบิดาแห่งการสหกรณ์ไทย”

23

รู้จักวังถนนประมวญ

25

บทความพิเศษ จาก ผศ.ดร.รังสรรค์ ปิติปัญญา



“สหกรณ์ออมทรัพย์ : ความเป็นมา

และกิจกรรมเพื่อคุณภาพชีวิตและสังคม”



“ร่าง...ภาพอนาคต ขบวนการสหกรณ์ออมทรัพย์ไทย”

41

20 พระอนุสาวรีย์ พระบิดาแห่งการสหกรณ์ไทย



สารบัญ

50 ลำดับเหตุการณ์สำคัญก่อนมาเป็นพระอนุสาวรีย์

- ◆ หนังสืออนุญาตจากพระประยูรญาติให้จัดสร้างพระอนุสาวรีย์
- ◆ ภาพการเข้าพบ ณ วังถนนประมวญ
- ◆ ภาพการติดตามงานการหล่อพระอนุสาวรีย์
- ◆ ภาพการหล่อพระอนุสาวรีย์
- ◆ ภาพพิธีบวงสรวงเททองหล่อพระอนุสาวรีย์
- ◆ ภาพการก่อสร้างแท่นฐานพระอนุสาวรีย์

80 รายงานผู้บริจาคสมทบทุนจัดสร้างพระอนุสาวรีย์

96 รายงานคณะกรรมการจัดสร้างพระอนุสาวรีย์



พระประวัติพระบิดาแห่งการสหกรณ์ไทย

พระราชวรวงศ์เธอ กรมหมื่นพิทยาลงกรณ์ ทรงเป็นพระโอรสในกรมพระราชวังบวรวิชัยชาญ และจอมมารดาเลี่ยม (เล็ก) ประสูติเมื่อวันพุธ แรม 11 ค่ำ เดือนยี่ ปีชวด จุลศักราช 1238 ตรงกับวันที่ 10 มกราคม พ.ศ. 2419 มีพระนามว่าพระองค์เจ้ารัชนิแจ่มจรัส (ต้นสกุล “รัชนิ”) ทรงมีเจ้าพี่ผู้ร่วมจอมมารดาเดียวกันพระองค์หนึ่ง พระนามว่า พระองค์เจ้าหญิงภัททาวดีศรีราชธิดา แต่สิ้นพระชนม์เมื่อมีพระชันษาได้ 28 ปี

พระองค์เจ้ารัชนิแจ่มจรัส ได้ทรงรำเรียนหนังสือตั้งแต่เยาว์พระชันษา ทรงมีความสนพระทัยและมีสติปัญญาสามารถมาก เพราะปรากฏว่าทรงศึกษาถึงขั้น “อ่านออกเขียนได้” อย่างรวดเร็ว ยิ่งกว่านั้น เมื่อพระองค์มีพระชันษาได้ 5 ขวบเท่านั้น ก็ใฝ่พระทัยค้นหาเอาโครงกลอนมาอ่านตลอดจนร้อยแก้ว เรื่องที่ได้รับความนิยมอยู่ในสมัยนั้น เช่น เรื่องอิเหนา รามเกียรติ์ สามก๊ก และเรื่องอื่นๆ นอกจากนั้นยังได้ทรงศึกษาหนังสือขอมด้วย โดยทรงศึกษาจากเจ้าพี่ผู้มีพระชันษาแก่กว่า 5 ปี อิทธิพลของหนังสือขอมแผ่ซ่านทั่วไปในวงวรรณกรรมของไทยแทบทุกแห่ง ดังนั้น เมื่อพระองค์เจ้ารัชนิแจ่มจรัสและเจ้าพี่อ่านและเขียนได้ครั้งแรก ความทราบถึงพระกรรมของพระราชวังบวรฯ ผู้เป็นพระบิดาก็ไม่ทรงเชื่อ เพราะเข้าพระทัยว่า ไม่น่าจะเป็นไปได้ที่พระธิดาและพระโอรสซึ่งมีพระชันษาเพียงเท่านั้นจะทรงอ่านหนังสือขอมได้จริง โดยพระโอรสพระชันษาน้อย ขนาดหนังสือไทยก็ควรจะอ่านและเขียนไม่ได้ด้วยซ้ำไป พระบิดาจึงทรงใคร่ทดลองด้วยการโปรดฯ ให้เฝ้าโดยไม่แจ้งพระประสงค์ให้ทราบล่วงหน้า และประทานหนังสือขอมอันเป็นคัมภีร์ไบบลานให้ทดลองอ่าน ปรากฏว่าพระธิดาและพระโอรสสามารถอ่านได้ดังคำเล่าลือ ส่วนอัจฉริยะในขั้นตอนไปของพระองค์เจ้ารัชนิแจ่มจรัส ก็คือ ในขณะที่ยังมีพระชันษา 5 ขวบ ทรงสามารถแต่งโคลงกลอนได้บ้างแล้วด้วย

ในปี พ.ศ. 2429 พระองค์เจ้ารัชณีแจ่มจรัสได้ทรงเข้าศึกษา ณ โรงเรียนพระตำหนักสวนกุหลาบ และทรงอยู่ที่โรงเรียนเป็นประจำ เสร็จกลับวังเฉพาะวันพระ ทรงเรียนอยู่เพียงปีเศษจบการันต์ คือ จบชั้นสูงสุดในประโยค 1 และในระหว่างนี้ทรงเรียนภาษาอังกฤษควบคู่ไปด้วย และทรงเรียนจบประโยค 2 เมื่อ พ.ศ. 2434 ทรงสอบไล่ได้เป็นที่ 1 ได้รับพระราชทานหีบหนังสือเป็นรางวัล จากนั้นได้เรียนภาษาอังกฤษต่อไปจนจบหลักสูตรการเรียนของโรงเรียนสวนกุหลาบ เมื่อทรงสำเร็จวิชาการโรงเรียนสวนกุหลาบแล้ว พระชันษายังน้อยเกินกว่าที่จะรับราชการ จึงเสด็จเข้าเรียนภาษาอังกฤษต่อที่สำนักอื่นอีกแห่งหนึ่งจน พ.ศ. 2436 ได้เสด็จเข้ารับราชการในตำแหน่งนายเวรกระทรวงธรรมการ ขณะนั้นพระชันษา 16 ปี 3 เดือน ต่อมาได้ทรงเลื่อนขึ้นเป็นผู้ช่วยในกรมศึกษาธิการใน พ.ศ. 2438 ทั้งได้ทรงรับหน้าที่พิเศษเป็นข้าหลวงสอบไล่วิชาหนังสือไทยด้วย และทรงเป็นกรรมการพิเศษร่างพระราชบัญญัติพิจารณาความแพ่งอีกหน้าที่หนึ่งขณะที่ทรงรับราชการอยู่กระทรวงธรรมการ 2 ปีเศษนั้น พระองค์มิได้ทรงฝึกใฝ่อยู่แต่หน้าที่ราชการประจำอย่างเดียว ยังสนพระทัยที่จะแสวงหาความรู้ทางภาษาอังกฤษเพิ่มเติมอยู่เสมอได้ขาดอีกด้วย โดยทรงกระทำพระองค์สนิทชิดชอบกับที่ปรึกษากระทรวงและข้าราชการอื่นๆ ที่เป็นชาวอังกฤษ ทั้งในเวลาราชการและนอกเวลาราชการ ความพยายามเหล่านี้ล้วนเป็นสิ่งเพิ่มพูนความรู้ทางภาษาอังกฤษเป็นอย่างดีที่สุดทั้งสิ้น จนทำให้พระองค์ทรงคุ้นกับขนบธรรมเนียมและตรัสภาษาอังกฤษได้อย่างคล่องแคล่ว ด้วยเหตุนี้จึงมีพระบรมราชโองการโปรดเกล้าฯ ให้ย้ายพระองค์เจ้ารัชณีจากกระทรวงธรรมการมาเป็นผู้ช่วยที่ปรึกษากระทรวงพระคลังมหาสมบัติเมื่อ วันที่ 1 สิงหาคม พ.ศ.2439

ในที่สุดพระองค์ท่านก็กลายเป็นผู้ถูกอัยยาศัยอย่างมากกับที่ปรึกษากระทรวงพระคลังมหาสมบัติ ซึ่งเป็นชาวอังกฤษ ที่ปรึกษาถึงกับทูลปรารภต่อเสนาบดีว่าควรส่งคนหนุ่มอย่างพระองค์ท่านไปศึกษาที่ประเทศอังกฤษเสียสักหนึ่งก็จะได้คนดีที่สามารถใช้ในราชการ เสนาบดีทรงเห็นชอบด้วยและทรงมีพระดำริ

อยู่แล้ว ในวันที่ 1 เม.ย. พ.ศ. 2440 พระองค์เจ้ารัชนิทรวงย้ายมามีตำแหน่งเป็นล่ามที่กระทรวงพระคลังและได้ทรงพระกรุณาโปรดเกล้าฯ ให้ตามเสด็จพระราชดำเนินประพาสทวีปยุโรป เมื่อวันที่ 7 เม.ย. ปีนั้น และได้รับพระราชทานพระบรมราชานุญาตให้เสด็จอยู่ทรงเล่าเรียนต่อในประเทศอังกฤษ ผู้ดูแลนักเรียนหลวงจัดให้ท่านไปเรียนอยู่ที่แฟมิลี ต่อมาถึงแม้จะมีเวลาในการเตรียมพระองค์ไม่มากนัก แต่ด้วยทรงมีความวิริยะอุตสาหะและตั้งพระทัยอย่างแน่วแน่ ทำให้ทรงสามารถสอบเข้ามหาวิทยาลัยเคมบริดจ์ได้ ระหว่างที่ทรงศึกษาอยู่ในมหาวิทยาลัยก็ทรงศึกษาค้นคว้าความรู้ใส่พระองค์อยู่ตลอดเวลา แต่ทรงศึกษาอยู่เพียง 3 เทอม ก็ถูกเรียกตัวกลับประเทศไทย คือในวันที่ 15 มกราคม พ.ศ. 2442 พระองค์ท่านได้เสด็จเข้ารับราชการเป็นผู้ช่วยกรมตรวจแลกรมสารบัญชี ในกระทรวงพระคลังมหาสมบัติ เมื่อวันที่ 1 เมษายน พ.ศ. 2444 ได้ทรงย้ายไปมีตำแหน่งเป็นปลัดกรมธนบัตร ซึ่งเป็นเวลาที่กระทรวงพระคลังเริ่มจะจัดพิมพ์ธนบัตรออกใช้แทนเงินกษาปณ์เป็นครั้งแรก พระองค์เจ้ารัชนิทรวงจึงได้รับมอบให้จัดตั้งระเบียบราชการในกรมใหม่นั้นขึ้น ได้ทรงเป็นแม่กองปรึกษากันในการคิดแบบลวดลายและสีของธนบัตรแต่ละชนิด ทรงมีส่วนในการตราพระราชบัญญัติเงินตราสมัยนั้น การวางกฎเสนาบดีในการควบคุมธนบัตรและทรงวางหลักบัญชี เป็นต้น ธนบัตรที่จัดพิมพ์ขึ้นครั้งนั้นมีอัตราใบละ 1,000 บาท 100 บาท 20 บาท 10 บาท 5 บาท ส่วนอัตรา 1 บาท ยังคงใช้เหรียญตรากษาปณ์อยู่อย่างเดิมและได้นำธนบัตรออกจำหน่ายเป็นปฐมฤกษ์เมื่อวันเปิดกรมธนบัตร ต่อจากนั้นอีก 5 เดือน คือในวันที่ 1 เมษายน พ.ศ. 2446 พระองค์เจ้ารัชนิทรวง ก็ทรงเลื่อนตำแหน่งขึ้นเป็นผู้แทนเจ้ากรมธนบัตร และได้ทรงย้ายไปทรงเป็นเจ้ากรมกองที่ปรึกษาอีกครั้งหนึ่ง เมื่อวันที่ 1 กันยายน พ.ศ. 2446 เสด็จอยู่ในตำแหน่ง นั้นได้ 14 เดือน ในวันที่ 1 ธันวาคม พ.ศ. 2447 ทรงย้ายไปรับราชการในตำแหน่งอธิบดีกรมกษาปณ์สิทธิการ ราชการในกรมกษาปณ์สมัยนั้นมีความมุ่งหมายอันสำคัญ คือ การจัดงานและการควบคุมการทำเหรียญตรา กษาปณ์ให้มีปริมาณมากพอ และให้มีคุณสมบัติดีพอแก่ความต้องการของราชการ

เมื่อพระองค์เจ้ารัชนีผู้เสด็จเข้าไปรับงานนี้ ทรงเป็นพระธรรมาธิบดีแก้ไขปัญหาต่างๆ ทำให้การดำเนินงานสำเร็จเรียบร้อยตามความมุ่งหมาย และงานทั้งสิ้นที่ทรงจัดขึ้นใหม่ในกรมกษาปณ์ครั้งนั้น เป็นที่ต้องพระประสงค์ของเสนาบดีเป็นอันมาก แต่พระองค์เจ้ารัชนีทรงปฏิบัติราชการแผนกนั้นอยู่ 3 ปีเศษ ก็มีพระบรมราชโองการโปรดเกล้าฯ ให้ย้ายพระองค์เจ้ารัชนีมาเป็นอธิบดีกรมตรวจแลกรมสารบัญชี เมื่อวันที่ 1 เมษายน พ.ศ. 2451 และทรงดำรงตำแหน่งอธิบดีกรมตรวจแลกรมสารบัญชี ซึ่งเป็นกรมใหญ่และสำคัญกรมหนึ่งในกระทรวงพระคลังมหาสมบัติ อยู่จนสิ้นรัชกาลที่ 5 และทรงดำรงตำแหน่งเดิมนั้นต่อไปอีก 5 ปี ในรัชกาลที่ 6 (ภายหลังกรมตรวจแลกรมสารบัญชีเปลี่ยนชื่อเป็นกรมบัญชีกลาง)

รวมเวลาที่พระองค์เจ้ารัชนี ทรงรับราชการในรัชกาลที่ 5 เป็นเวลา 17 ปี จนมีพระชันษาได้ 33 ปี ใน พ.ศ. 2454 พระบาทสมเด็จพระมงกุฎเกล้าเจ้าอยู่หัว ทรงพระกรุณาโปรดเกล้าฯ ตั้งให้พระองค์เจ้ารัชนีเป็นองคมนตรี

เนื่องด้วยพระองค์เจ้ารัชนีทรงมีพระสติปัญญาสามารถในราชการและเป็นผู้แตกฉานทั้งภาษาไทยและต่างประเทศ ตลอดจนเป็นกวีที่มีสำนวนพิเศษ ดังนั้นในปี พ.ศ. 2456 จึงทรงพระกรุณาโปรดเกล้าฯ ให้เฉลิมพระยศพระองค์เจ้ารัชนีเป็นพระองค์เจ้าต่างกรมมีพระนามจารึกในพระสุพรรณบัฏว่า พระราชวรวงศ์เธอ กรมหมื่นพิทยาลงกรณ์มุขสิขินาม ทรงศักดินา 11,000 ไร่ ตามพระราชกำหนดพระองค์เจ้าต่างกรมในพระราชวังบวร

ในวันที่ 1 กันยายน พ.ศ. 2458 ได้ทรงพระกรุณาโปรดเกล้าฯ ให้ยกกรมสถิติพยากรณ์ขึ้นเป็นกรมบัญชาการ ขึ้นมีอธิบดีเป็นหัวหน้า อยู่ในสังกัดกระทรวงพระคลังมหาสมบัติ มีชื่อว่า “กรมพาณิชย์และสถิติพยากรณ์” ทรงพระกรุณาโปรดเกล้าฯ ให้พระราชวรวงศ์เธอ กรมหมื่นพิทยาลงกรณ์เป็นอธิบดี ต่อมาได้เริ่มจัดงานสำคัญขึ้นอีกแผนกหนึ่ง ด้วยค่านึงว่าชาวนาเป็นส่วนสำคัญของการพาณิชย์ เพราะข้าวเป็นสินค้าสำคัญของประเทศ แต่ชาวนามีหนี้สินมาก ทำนาได้ข้าวมาค่าน้อยเท่าใดก็ต้องขายใช้หนี้เกือบหมด ถึงกระนั้นหนี้สินก็ยังพอกพูน กรมพาณิชย์

และสถิติพยากรณ์เห็นว่า การช่วยกู้ฐานะชานาให้พ้นอุปสรรคคือ วิธีการจัดตั้ง สหกรณ์ ซึ่งรวมเข้าในวิธีการส่วนหนึ่งแห่งการอุดหนุนพาณิชย์ของประเทศด้วย ส่วนงานข่าวพาณิชย์ก็เป็นงานอีกแผนกหนึ่ง ที่มีความมุ่งหมายที่จะรวบรวม ความรู้ในกิจการทุกอย่างทางพาณิชย์ และดำเนินการช่วยเหลือในพาณิชย์ของ ประเทศเจริญยิ่งขึ้น นอกจากงานต่างๆ ดังกล่าว ก็มีการจัดตั้งสถานจำแนก ความรู้ทางพาณิชย์ โดยมีความมุ่งหมายที่จะให้ความรู้แก่มหาชน ผู้ริเริ่มจะกระทำ การพาณิชย์ งานส่วนหนึ่งในแผนกนี้คือ การจัดตั้งศาลาแยกธาตุ กรมพาณิชย์ฯ เห็นว่าต่อไปภายหน้า การแยกธาตุจะเป็นส่วนสำคัญส่วนหนึ่งแก่การค้าของ บ้านเมือง เอกชนหรือพ่อค้าต้องอาศัยความรู้ทางการแยกธาตุมากขึ้นทุกที จึงรับ กองแยกธาตุของกรมกษาปณ์มาขยายงานให้ใหญ่ออกไป ได้จัดหาเครื่องมือต่างๆ จนครบถ้วน และจัดให้มีเจ้าพนักงานผู้มีความรู้มาประจำมากขึ้นมีชื่อว่า “ศาลา แยกธาตุของรัฐบาล” (บัดนี้เรียกกรมวิทยาศาสตร์) และเมื่อวันที่ 22 กรกฎาคม พ.ศ. 2460 ประเทศไทยประกาศสงครามกับประเทศเยอรมันและฮังการีคือ สงครามโลกครั้งที่ 1 อธิบดีกรมพาณิชย์และสถิติพยากรณ์ได้รับแต่งตั้งให้เป็น เจ้าพนักงานผู้พิทักษ์ทรัพย์ของชาติศัตรู พระราชวรวงศ์เธอ กรมหมื่นพิทยาลงกรณ์ ต้องทรงรับหน้าที่นี้โดยตำแหน่ง พระองค์ทรงได้รับการสรรเสริญว่า พินิจทรัพย์ ด้วยความสุจริตยุติธรรมและรอบคอบในระหว่างที่ทรงพระกรุณาโปรดเกล้าฯ ตั้งกรมพาณิชย์และสถิติพยากรณ์ขึ้นเป็นกรมชั้น มืออธิบดีเป็นหัวหน้าราชการ บางอย่างได้หยุดชะงักไปชั่วคราว เพราะอธิบดีและข้าราชการหลายคนในกรมฯ ตัดราชการผู้พิทักษ์ทรัพย์ศัตรูซึ่งต้องใช้เวลาเป็นปีๆ แต่เมื่อราชการผู้พิทักษ์ทรัพย์ ค่อยเรียบร้อยลงก็เริ่มแข่งขันทางการพาณิชย์ต่อไป กรมพาณิชย์ฯ ได้ขยายงาน กว้างขวางออกไปอีกหลายแผนกด้วย อธิบดีกรมพาณิชย์ฯ ทรงเห็นการณ์ไกลว่า พาณิชย์ของประเทศย่อมขยายวงกว้างออกไปทุกทีตามความเจริญของบ้านเมือง และมีพระบรมราชโองการโปรดเกล้าฯ ประกาศแต่งตั้งกรมพาณิชย์และสถิติ พยากรณ์ขึ้นเป็น “กระทรวงพาณิชย์” เมื่อวันที่ 20 สิงหาคม พ.ศ. 2463 ให้อยู่

ความควบคุมของสภาเผยแผ่พหุภาษิต และทรงพระกรุณาโปรดเกล้าฯ ตั้งให้ พระราชวรวงศ์เธอ กรมหมื่นพิทยาลงกรณ์ เป็นอุปนายกแห่งสภานั้น ในปี พ.ศ. 2464 ได้มีพระบรมราชโองการโปรดเกล้าฯ ตั้งให้พระราชวรวงศ์เธอ กรมหมื่นพิทยาลงกรณ์ เป็นรองเสนาบดี กระทรวงพหุภาษิต ทรงมีตำแหน่งในที่ประชุมเสนาบดีสภาตั้งแต่ พ.ศ. 2463 จนถึงเดือนพฤศจิกายน พ.ศ. 2468 อันเป็นการประชุมเสนาบดี ครั้งสุดท้ายในรัชกาลที่ 6

พ.ศ. 2465 สภานายกแห่งสภาเผยแผ่พหุภาษิตได้รับสั่งให้ พระราชวรวงศ์เธอ กรมหมื่นพิทยาลงกรณ์ ผู้เป็นนายทะเบียนสหกรณ์พร้อมด้วยมิสเตอร์เลอเมย์ ที่ปรึกษาหลวงพิจารณาพหุภาษิต และหลวงประกาศสหกรณ์ ออกไปดูงานสหกรณ์ที่ ประเทศพม่าและอินเดียเป็นเวลา 5 เดือนเศษ เมื่อเสร็จกลับทรงเขียนรายงานเสนอ ต่อสภานายกในเรื่องสหกรณ์แบบต่างๆ ที่เสด็จไปพิจารณา มา ทรงชี้แจงว่าสหกรณ์ ในสองประเทศนั้นมีประเทศใดบ้าง ประเทศไหนควรจะนำมาจัดได้ในประเทศนี้ ก็ได้ทรงรายงานไว้ถี่ถ้วน ตอนหนึ่งในรายงานนั้นทรงกล่าวว่า ประเทศเราเคราะห์ดี ที่จัดสหกรณ์ด้วยความรอบคอบที่สุดและจัดทีหลังประเทศอื่นๆ แทบทั่วโลก ขอบกพร่องต่างๆ ที่เกิดขึ้นในเรื่องสหกรณ์ เราจึงป้องกันได้ทุกทาง ด้วยทราบ เยี่ยงอย่างความบกพร่องที่เกิดขึ้นแล้วแก่สหกรณ์ประเทศนั้นๆ เช่น การควบคุม ทางกฎข้อบังคับและทางกฎหมายเป็นต้น ในที่สุดทรงยืนยันว่า สหกรณ์ที่จัดขึ้น ในประเทศไทยนี้ไม่ผิดพลาดอย่างใดอย่างหนึ่งเลย

นอกจากงานสหกรณ์ที่พระราชวรวงศ์เธอ กรมหมื่นพิทยาลงกรณ์ ทรงเป็นผู้ปฏิรูประบบและทรงเป็นกำลังสำคัญในการเผยแผ่แล้ว พระองค์ท่านยังทรงมีหน้าที่ สำคัญ ที่เป็นประโยชน์แก่ประเทศชาติอีกหลายประการ คือ

- ทรงเป็นอุปนายกหอพระสมุดแห่งชาติ
- ทรงเป็นกรรมการร่างกฎหมาย
- ทรงเป็นกรรมการสภาภาษา
- ทรงเป็นนายกสมาคมลอนเทนนิสแห่งประเทศไทย

- ทรงเป็นกรรมการองคมนตรีสภา
- ทรงเป็นสภานายกแห่งราชบัณฑิตยสภา

พระราชวรวงศ์เธอ กรมหมื่นพิทยาลงกรณ์ ทรงเป็นนักหนังสือพิมพ์ นักประพันธ์ และกวีที่สำคัญพระองค์หนึ่ง ทรงใช้พระนามแฝงว่า น.ม.ส ทรงนิพนธ์เรื่องสำคัญๆ ไว้หลายเรื่อง เช่น จดหมายจางวางหรั้า พระนลคำฉันท์ นิทานเวตาล เป็นต้น

ในด้านชีวิตส่วนพระองค์ของพระราชวรวงศ์เธอ กรมหมื่นพิทยาลงกรณ์ ทรงเชกสมรสกับหม่อมเจ้าหญิงพรพิมลพรรณ (วรวรรณ) ในพระเจ้าบรมวงศ์เธอ กรมพระนราธิปประพันธ์พงศ์ทรงมีพระราชธิดาและพระโอรสคือ

1. หม่อมเจ้าวิภาวดี รังสิต
2. หม่อมเจ้าภีศเดช รัชนี

พระราชวรวงศ์เธอ กรมหมื่นพิทยาลงกรณ์ ทรงสิ้นพระชนม์ด้วยพระโรค หลอดโลหิตในสมองตัน เมื่อวันที่ 23 กรกฎาคม พ.ศ. 2488 เวลา 15.30 น. สิริพระชนมายุได้ 68 ปี 6 เดือน 13 วัน

เมื่อวันที่ 9 ตุลาคม 2527 ที่ประชุมคณะรัฐมนตรี ได้มีมติกำหนดให้ วันที่ 26 กุมภาพันธ์ ของทุกปี เป็นวัน “สภกรณ์แห่งชาติ”

หอพระประวัติพระราชวรวงศ์เธอ กรมหมื่นพิทยาลงกรณ์ “พระบิดาแห่งการสหกรณ์ไทย”

“สหกรณ์เป็นวิธีการจัดการรูปหนึ่ง
ซึ่งบุคคลหลายคนรวมกันโดยความสมัครใจของตนเองในฐานะ
ที่เป็นมนุษย์ โดยมีสิทธิเสมอหน้ากันหมด
เพื่อบำรุงตัวเองให้เกิดความจำเริญในทางทรัพย์”



พระดำรัสความตอนหนึ่งที่พระราชวรวงศ์เธอ กรมหมื่นพิทยาลงกรณ์ พระนามเดิมว่า พระองค์เจ้ารัชสีนแจ่มจรัส หรือนามปากกา น.ม.ส. “พระบิดาแห่งการสหกรณ์ไทย” ตรีส์ถึงสหกรณ์ไทยในฐานะนายทะเบียนสหกรณ์พระองค์แรก

ในปี พ.ศ. 2566 ชุมนุมสหกรณ์ออมทรัพย์แห่งประเทศไทย จำกัด (ชสอ.) โดยรองศาสตราจารย์ พิเศษ พลโท ดร.วีระ วงศ์สรรค์ ประธานกรรมการ ได้เล็งเห็นความสำคัญในการพัฒนาสหกรณ์ ภายใต้แนวคิด การศึกษาเป็นพื้นฐานการพัฒนาสหกรณ์ และน้อมระลึกถึงพระกรุณาธิคุณพระราชวรวงศ์เธอ กรมหมื่นพิทยาลงกรณ์ พระบิดาแห่งการสหกรณ์ไทย เพื่อเทิดพระเกียรติและธำรงไว้ซึ่งสัญลักษณ์

แห่งคุณงามความดีที่พระองค์ท่านได้ประกอบกรณียกิจอันเป็นคุณประโยชน์อย่างยิ่งใหญ่มากับวงการสหกรณ์ จัดสร้างหอพระประวัติพระราชวงศ์เธอ กรมหมื่นพิทยาลงกรณ์ พระบิดาแห่งการสหกรณ์ไทย ดำเนินการรวบรวมและจัดแสดงผลงานของพระองค์ท่าน เพื่อเป็นแหล่งศึกษา ค้นคว้า การศึกษาดูงาน และเป็นต้นแบบในการสร้างคุณประโยชน์ต่อประเทศเป็นแก่นขรุ่นหลังสืบไป

รูปแบบการนำเสนอ

- ส่วนที่หนึ่ง นิทรรศการการแสดงกรอบแนวคิดในการจัดแสดงเนื้อหาภายในพื้นที่แต่ละส่วน
- ส่วนที่สอง นิทรรศการสิ่งของที่ได้รับมอบร่วมในการจัดแสดง
- ส่วนที่สาม การนำเสนอข้อมูลด้วยสื่ออิเล็กทรอนิกส์

เนื้อหาการนำเสนอ

1. พระประวัติ พระราชวงศ์เธอ กรมหมื่นพิทยาลงกรณ์ พระบิดาแห่งการสหกรณ์ไทย
2. นักปราชญ์แห่งกรุงรัตนโกสินทร์

กรอบเนื้อหาของการจัดแสดง

ส่วนที่ 1 พระประวัติ พระราชวงศ์เธอ กรมหมื่นพิทยาลงกรณ์ พระบิดาแห่งการสหกรณ์ไทย

นำเสนอพระประวัติในช่วงต้น ตั้งแต่พระราชสมภพ การศึกษา การเข้ารับราชการ การวางรากฐานอันแข็งแกร่งและเป็นกำลังสำคัญในการริเริ่มการสหกรณ์ในประเทศไทย นอกจากนี้ยังแสดงพระกรณียกิจด้านอื่นซึ่งเป็นการสร้างคุณภาพชีวิตที่ดีต่อปวงชนชาวไทยที่เป็นประโยชน์ต่อชาติบ้านเมืองในกาลต่อมา จวบจนช่วงปลายชีวิตที่เรียบง่าย งดงาม ทำให้ทรงเป็นต้นแบบที่ดิงามแก่ขรุ่นหลังต่อไป

ส่วนที่ 2 นักปราชญ์แห่งกรุงรัตนโกสินทร์

แสดงจุดเริ่มต้นการเป็นกวีเอกแห่งกรุงรัตนโกสินทร์ ทรงเป็นนักหนังสือพิมพ์ นักประพันธ์ ทรงใช้นามปากกา “น.ม.ส.” ย่อมาจากตัวอักษรท้ายพระนามเดิม รัชนี้ แจ่มจรัส ในส่วนนี้จัดแสดงผลงานนิพนธ์ ร้อยกรองและ



ร้อยแก้วหลากหลาย ท่านทรงงานอย่างสม่ำเสมอด้วยทรงตระหนักว่าทุกเวลานาทีมีค่าอย่างที่สุด

ในโอกาสนี้ ชสอ. ขอเชิญชวนสมาชิกสหกรณ์ทั่วประเทศน้อมระลึกพระกรุณาธิคุณพระราชวรวงศ์เธอ กรมหมื่นพิทยาลงกรณ์ พระบิดาแห่งการสหกรณ์ไทย ที่ทรงริเริ่มทดลองจัดตั้งสหกรณ์ขึ้นเป็นแห่งแรก เพื่อให้สมาชิกสหกรณ์ได้ตระหนักถึงความสำคัญของการสหกรณ์ซึ่งเป็นกลไกในการพัฒนาเศรษฐกิจ ฐานรากของประเทศช่วยยกระดับคุณภาพชีวิต สร้างรายได้ สร้างความกินดีให้แก่มวลสมาชิกและประชาชน ดังความในพระราชดำรัสตอนหนึ่งว่า

**การที่บุคคลหนึ่ง บุคคลใดจะออมทรัพย์ได้มากน้อยนั้น
ก็ย่อมจะต่างกันตามกำลังทรัพย์กำลังปัญญาของตน
แต่ทุกๆ คนต้องเข้าใจว่า ถึงจะออมทรัพย์ได้ที่ละเล็กละน้อย
ก็เป็นประโยชน์ต่อตนเองและบ้านเมืองทั้งนั้น**

หอพระประวัติพระราชวรวงศ์เธอ กรมหมื่นพิทยาลงกรณ์ “พระบิดาแห่งการสหกรณ์ไทย” เปิดให้บริการทุกวันทำการ ณ ชั้น 4 สำนักงานชุมนุมสหกรณ์ออมทรัพย์แห่งประเทศไทย จำกัด ถนนนครอินทร์ อำเภอบางกรวย จังหวัดนนทบุรี



รู้จักวังถนนประมวญ



วังถนนประมวญ เป็นวังที่ประทับของ พระราชวรวงศ์เธอ กรมหมื่นพิทยาลงกรณ์ ต้นราชสกุลรัชนี พระโอรสในกรมพระราชวังบวรวิไชยชาญ ตั้งอยู่เลขที่ 27 ถนนประมวญ แขวงสีลม เขตบางรัก กรุงเทพมหานคร ในอดีตราชสกุลรัชนีมีวังอยู่ที่ริมคลองบางหลวง ใกล้สะพานเจริญพาศน์ ตัวตำหนักทำด้วยไม้ ภายในมีเฟอร์นิเจอร์แบบ อาตัมส์ สไตล์อังกฤษ ต่อมาได้รับที่พระราชทานที่ถนนประมวญ จำนวน 12 ไร่ จึงรื้อตำหนักริมคลองบางหลวงมาสร้างเป็นโรงพิมพ์ชื่อโรงพิมพ์ประมวญมารค และมีการสร้างตำหนักใหม่ขึ้นเป็นตำหนักตึก 2 ชั้น ออกแบบโดย หม่อมเจ้าไฉนยากร วรวรรณ

สิ่งปลูกสร้างในปัจจุบันของวังถนนประมวญ ประกอบด้วย

1. ตำหนักใหม่ เคยเป็นที่ประทับของ หม่อมเจ้าภีศเดช รัชนี และท่านผู้หญิงดุษฎีรัชนี รัชนี (วรวรรณ)
2. บ้านของครอบครัว หม่อมราชวงศ์ ดัจฉราพิมล รัชนี
3. บ้านของครอบครัว หม่อมราชวงศ์ ภวรี สุชีวะ
4. ร้านอาหารกัลปพฤกษ์



สทกรณแห่งแรกในประเทศ สทกรณวัดจันทร ไม่จำกัดลินใช้
ตำบลังจันทร อำเภอมือง จังหวัดพิษณุโลก



สหกรณ์ออมทรัพย์ : ความเป็นมา

และกิจกรรมเพื่อคุณภาพชีวิตและสังคม

โดย... รังสรรค์ ปิติปัญญา¹

เกริ่นกันก่อน

บทความนี้จัดทำขึ้นเพื่อร่วมสวดดีคุณงามความดีของ “พระราชวรวงศ์เธอ กรมหมื่นพิทยาลงกรณ์” พระบิดาแห่งการสหกรณ์ไทย โดยเริ่มจากความเป็นมาของขบวนการสหกรณ์สากล ตามด้วยการนำสหกรณ์มาปรับใช้ในประเทศไทย โดยเน้นไปที่สหกรณ์ออมทรัพย์ (สอ.) จากนั้นจะอธิบายถึงกิจกรรมหลักๆ ที่ สอ. ดำเนินเพื่อยกระดับคุณภาพชีวิตของสมาชิกและสังคม แล้วไปปิดท้ายด้วยการทำความเข้าใจกับคนในสังคมว่า สอ. ไม่ใช่ต้นตอของปัญหาหนี้สิน แต่เป็นเครื่องมือที่ถูกเลือกมาเพื่อแก้ปัญหาดังกล่าว

¹ผู้ทรงคุณวุฒิ ภาควิชาสหกรณ์ และ รองประธานสหกรณ์ออมทรัพย์มหาวิทยาลัยเกษตรศาสตร์ จำกัด และรองประธานชุมนุมสหกรณ์ออมทรัพย์แห่งประเทศไทย จำกัด

ความเป็นมาและพัฒนาการของสหกรณ์

ความเป็นมาของขบวนการสหกรณ์สากล

ขบวนการสหกรณ์เริ่มต้นในทวีปยุโรปในช่วงศตวรรษที่ 18 ซึ่งเป็นช่วงของการปฏิวัติอุตสาหกรรม มีการนำเครื่องจักรเครื่องมือมาใช้แทนแรงงานคน รัฐบาลเปิดโอกาสให้ธุรกิจแข่งขันกันอย่างเต็มที่ เป็นผลให้ธุรกิจขนาดเล็กจำนวนมากต้องเลิกกิจการ เกิดการว่างงาน กรรมกรต้องเผชิญกับการกดขี่ (ทำงานหนัก ค่าจ้างต่ำ ราคาสินค้าสูง) สภาพชีวิตความเป็นอยู่เลวลง ผู้เดือดร้อนกลุ่มนี้พยายามแก้ไขปัญหาที่เกิดขึ้นด้วยตนเอง แต่ก็พบว่าไม่สามารถทำได้โดยลำพังตนเอง ต้องร่วมมือกัน จึงได้รวมตัวกันจัดตั้งองค์กรของตนเองขึ้น เรียกว่า “สหกรณ์” โดยการลงทุนร่วมกันคนละเล็กละน้อย แล้วให้สหกรณ์จัดหาสินค้าหรือบริการที่ผู้ร่วมลงทุน (สมาชิก) ต้องการ มาบริการในราคายุติธรรม สำหรับการควบคุมดูแลสหกรณ์ ถือว่าทุกคนมีสิทธิเสมอภาคเท่าเทียมกันไม่ว่าจะลงทุนมากหรือน้อยเท่าใด สหกรณ์ที่จัดตั้งขึ้น ในระยะแรกมีหลายรูปแบบ แต่ที่สำคัญได้แก่ ร้านสหกรณ์ (จัดหาสินค้ามาจำหน่ายให้แก่สมาชิก) สหกรณ์ผู้ผลิตหรือสหกรณ์คนงาน (คนงานรวมกันจัดตั้งขึ้นเพื่อให้สหกรณ์หางานมาจ้างพวกตนทำงาน) และสหกรณ์เครดิตในเมือง (ส่งเสริมการออมทรัพย์ในหมู่สมาชิกและจัดหาเงินมาให้สมาชิกที่มีความเดือดร้อนกู้ในอัตราดอกเบี้ยต่ำ)

ในทำนองเดียวกันชาวชนบท ก็เผชิญกับปัญหาต่างๆ รอบด้านเช่นกัน ตั้งแต่ปัญหาขาดแคลนเงินทุน ปัจจัยการผลิตมีราคาสูง ขณะที่ผลผลิตมีราคาต่ำ ทำให้อาณานิคมอยู่ของชาวชนบทเลวลง เพื่อแก้ไขปัญหาดังกล่าว จึงร่วมมือกันตั้งสหกรณ์ขึ้นเพื่อใช้เป็นเครื่องมือในการพัฒนาสภาพชีวิตความเป็นอยู่ของตนเองและชุมชนให้ดีขึ้น รูปแบบของสหกรณ์ ที่ตั้งขึ้นในชนบทในระยะนั้นมีหลายรูปแบบ อาทิ สหกรณ์การขาย (รวบรวมผลผลิตของสมาชิกออกจำหน่ายในท้องตลาด) สหกรณ์การซื้อ (จัดหาปัจจัยการผลิตต่างๆ ซึ่งอาจรวมถึงสินค้าที่จำเป็นต่อการบริโภคมาจำหน่ายให้สมาชิก) สหกรณ์การแปรรูป (รวบรวม แปรรูป และจำหน่ายผลผลิตของสมาชิก) และสหกรณ์เครดิตในชนบท (คล้าย ๆ สหกรณ์เครดิตในเมือง)

สหกรณ์ที่จัดตั้งขึ้นในระยะนั้นไม่ว่าจะเป็นสหกรณ์ในเมืองหรือในชนบทได้แสดงบทบาทอย่างเด่นชัดในการแก้ปัญหาความเดือดร้อนของสมาชิก และพัฒนาสภาพความเป็นอยู่ของสมาชิกให้ดีขึ้น จากนั้นแนวความคิดและวิธีการดำเนินงานแบบสหกรณ์จึงถูกนำไปปรับใช้ในประเทศต่าง ๆ ทั่วโลก

ความเป็นมาของขบวนการสหกรณ์ไทย

แม้ว่าการช่วยเหลือกันในการประกอบอาชีพจะมีอยู่ในสังคมไทยมาเป็นเวลาช้านานแล้ว แต่การรวมตัวกันในรูปของสหกรณ์ มาเกิดเป็นรูปเป็นร่างชัดเจนหลังจากการทำ “สนธิสัญญาเบาว์ริง” กับประเทศอังกฤษ เมื่อปี พ.ศ. 2398 มีผลทำให้เกิดการเปลี่ยนแปลงโครงสร้างการผลิตจาก “เพื่อยังชีพ” เป็น “เพื่อการค้า” มีการนำเอาวิธีการผลิตแบบอุตสาหกรรมเข้ามาปรับใช้ โดยมุ่งผลิตสินค้าเฉพาะอย่างตามที่ตลาดต้องการ ครั้งละจำนวนมากๆ เพื่อจำหน่าย ในระยะนี้เองประชาชนบางส่วนต้องประสบกับความเดือดร้อนในการทำมาหากินอย่างรุนแรง เนื่องจากได้กู้เงินมาลงทุนขยายการผลิต แต่เมื่อผลผลิต และ ราคาผลผลิตที่ได้รับไม่เป็นไปตามที่คาดไว้ ทำให้ขาดทุน ไม่สามารถชำระหนี้คืนเจ้าหนี้ได้ และต้องสูญเสียกรรมสิทธิ์ที่ดินในที่สุด

ปัญหาหนี้สินและผลต่อเนื่องมีแนวโน้มรุนแรงมากขึ้น รัฐบาลในช่วงปลายรัชกาลที่ 5 ได้พยายามหาทางแก้ไข โดยครั้งแรกต้องการตั้งธนาคารเกษตรขึ้นมาทำหน้าที่ให้เงินกู้แก่เกษตรกร แต่เนื่องจากมีปัญหาหลายประการ จึงเลิกล้มความคิดไป ต่อมาได้เชิญ “เซอร์เบอร์นาร์ด ฮันเตอร์ (Sir Bernard Hunter)” มาสำรวจหาแนวทางแก้ปัญหา ท่านได้เสนอให้นำเอาสหกรณ์เครดิตในชนบทที่ถูกพัฒนาขึ้นมาในประเทศเยอรมัน โดย นายเฟรดริช วิลเฮล์ม ไรไฟเฟเซน เข้ามาปรับใช้ รัฐบาลจึงได้ทดลองตั้งสหกรณ์ตามแบบที่เซอร์เบอร์นาร์ด ฮันเตอร์ แนะนำ เรียกว่า “สหกรณ์หาทุน” สหกรณ์หาทุนแห่งแรกตั้งขึ้นเมื่อวันที่ 26 กุมภาพันธ์ พ.ศ. 2459 ที่จังหวัดพิษณุโลก ชื่อว่า “สหกรณ์วัดจันทร์ ไม่จำกัดสินใช้” และได้ขยายการทดลองไปยังจังหวัดใกล้เคียงอื่นๆ

ต้องขออนุญาตกล่าวไว้ตรงนี้ว่าผู้นำคนสำคัญที่ผลักดันให้นำสหกรณ์เข้ามาใช้ในประเทศไทย คือ “พระราชวรวงศ์เธอ กรมหมื่นพิทยาลงกรณ์” นอกจากผลักดันแล้วท่านยังทรงบัญญัติศัพท์ภาษาไทยว่า “สมาคมสหกรณ์” ใช้แทนคำว่า “Cooperative Society” และถือใช้อย่างเป็นทางการจนถึงปัจจุบัน ต่อมาท่านได้รับการเทิดทูนให้เป็น “พระบิดาแห่งการสหกรณ์ไทย”

ความเป็นมาของขบวนการสหกรณ์ออมทรัพย์

จากความสำเร็จของสหกรณ์ที่ทดลองจัดตั้งในระยะแรก รัฐบาลจึงส่งเสริมให้มีการจัดตั้งสหกรณ์ขึ้นอย่างกว้างขวางทั้งในเชิงพื้นที่และรูปแบบ รวมถึงการจัดตั้ง สอ. ด้วย สอ. แห่งแรก คือ “สหกรณ์ข้าราชการสหกรณ์ จำกัดสินไช้” จัดตั้งขึ้นในปี 2492 โดยกลุ่มข้าราชการและลูกจ้างในกรมสหกรณ์ ข้าราชการคณะสหกรณ์ และพนักงานธนาคารเพื่อการสหกรณ์ มีความมุ่งหมายเพื่อส่งเสริมการออมและช่วยเหลือสมาชิกให้พ้นจากปัญหาหนี้สิน

ต่อมารัฐบาลได้ส่งเสริมให้ขยายการจัดตั้ง สอ. ไปยังหน่วยงานอื่นๆ ทำให้ขบวนการ สอ. เจริญก้าวหน้าอย่างรวดเร็ว โดยในช่วง 15 ปีแรก การขยายตัวจำกัดอยู่ในหน่วยงานของรัฐ เช่น ในกลุ่มข้าราชการครู ทหาร ตำรวจ และข้าราชการในมหาวิทยาลัย จนถึงปี พ.ศ. 2508 ได้มีการรวมตัวกันของชาวสลัมย่านห้วยขวาง กรุงเทพมหานคร ก่อตั้งกลุ่ม “เครดิตยูเนียนแห่งศูนย์กลางเทวา” ซึ่งนับเป็นกลุ่มเครดิตยูเนียนแห่งแรกในประเทศไทย และด้วยวัตถุประสงค์และการบริหารงานของกลุ่มเครดิตยูเนียนที่เป็นระบบเดียวกันกับ สอ. ทางราชการจึงรับจดทะเบียนกลุ่มเครดิตยูเนียน เป็นประเภทออมทรัพย์ อย่างไรก็ตาม เมื่อปี พ.ศ. 2549 ได้แยกสหกรณ์เครดิตยูเนียนออกจากประเภทออมทรัพย์ เป็นอีกประเภทหนึ่ง

นอกจาก สอ. จะขยายเข้าไปในชุมชนต่างๆ แล้ว ยังได้ขยายตัวไปสู่บุคคลอีกหลากหลายอาชีพ เช่น พนักงานรัฐวิสาหกิจ พนักงานองค์กรเอกชนต่างๆ รวมถึงกลุ่มผู้ใช้แรงงานในสถานประกอบการด้วย สรุปได้ว่า สอ. ได้ขยายและฝังตัวอยู่ในทุกภาคส่วนของสังคม ทั้งภาครัฐ เอกชน และ ชุมชน

กิจกรรมของสหกรณ์ออมทรัพย์เพื่อคุณภาพชีวิตและสังคม

เนื่องจากสมาชิกของ สอ. ส่วนหนึ่งยังยากจน มีรายได้ไม่พอกับรายจ่าย ไม่มีเงินออม มีปัญหาหนี้สิน ซึ่งส่งผลเชิงลบต่อโอกาสในการพัฒนาชีวิตความเป็นอยู่ในระยะยาว เพื่อแก้ปัญหาดังกล่าว สอ. จึงส่งเสริมให้สมาชิกทุกคนออมเมื่อได้เงินออมมาแล้วก็จะนำมาให้สมาชิกที่มีปัญหาทางการเงินกู้ไปใช้แก้ปัญหาและสร้างความมั่นคงและมั่นคงให้กับชีวิต ปัจจุบัน สอ. ส่วนใหญ่ดำเนินกิจกรรมทางเศรษฐกิจและสังคมที่สำคัญๆ ดังนี้

1) ส่งเสริมการออม การส่งเสริมการออมถือเป็นภารกิจแรกและภารกิจหลักของ สอ. โดยส่งเสริมการออมใน 2 รูปแบบ คือ การออมในรูปของหุ้น และการออมในรูปของเงินฝาก

การออมในรูปของหุ้น เป็นการออมภาคบังคับ คือ สมาชิกทุกคนต้องออมในรูปหุ้น (ซื้อหุ้น) เป็นประจำทุกเดือนตามจำนวนที่ตกลงไว้กับ สอ. ทั้งนี้ในทางปฏิบัติเงินออมในรูปนี้จะถูกหักจากเงินเดือนของสมาชิก ณ ที่จ่าย โดยหน่วยงานต้นสังกัดจะหักเงินเดือนส่งเป็นค่าหุ้นให้กับ สอ. ตามที่สมาชิกให้ความยินยอมไว้ แต่ทั้งนี้ต้องไม่น้อยกว่าขั้นต่ำที่สหกรณ์กำหนด (มากกว่าได้) เงินเดือนส่วนที่เหลือจึงจะจ่ายหรือโอนให้กับสมาชิก และเพื่อให้เกิดความมั่นคงในเรื่องของเงินออม สอ. จึงกำหนดว่าสมาชิกไม่สามารถถอนหุ้นบางส่วนหรือทั้งหมดออกไปได้ จนกว่าจะออกจากการเป็นสมาชิก

หากสมาชิกยังมีเงินเหลือหลังจากออมในรูปของหุ้นภาคบังคับ และ ใช้จ่ายแล้ว อาจนำไปซื้อหุ้นเพิ่มเติมได้ (ตามความสมัครใจแต่ต้องอยู่ภายใต้ข้อกำหนดของแต่ละ สอ.) อย่างไรก็ตามสมาชิกบางคนอาจไม่ต้องการออมเพิ่มในรูปของหุ้น เนื่องจากไม่สามารถถอนออกมาใช้ตามความต้องการได้ สอ. จึงเปิดบริการรับฝากเงินจากสมาชิกด้วย โดยทั่วไปแบ่งเงินรับฝากออกเป็น 3 ประเภท คือ ออมทรัพย์ (ถอนคืนเมื่อไรก็ได้) ออมทรัพย์พิเศษ (เงินฝากออมทรัพย์ที่มีเงื่อนไขพิเศษบางประการโดยเฉพาะการดำรงเงินฝากขั้นต่ำและเงื่อนไขเรื่องจำนวนครั้งการถอนเงินต่อเดือน) และประจำ (กำหนดระยะเวลาการถอนคืนไว้อย่างชัดเจน)

2) ให้ความช่วยเหลือทางการเงินแก่สมาชิก (ให้กู้) แม้ว่าการออมอย่างต่อเนื่องมันคงจะเป็นเรื่องสำคัญ แต่ความจำเป็นต้องใช้เงินหรือความเดือดร้อนทางการเงินของสมาชิกก็อาจเกิดขึ้นได้เสมอ ดังนั้นหาก สอ. ต้องการให้สมาชิกออมเงินได้อย่างต่อเนื่อง จำเป็นต้องให้ความช่วยเหลือทางการเงินหรือให้เงินกู้แก่สมาชิก ควบคู่ไปกับการส่งเสริมการออมด้วย รูปแบบการให้กู้ของ สอ. โดยทั่วไปแบ่งเป็น 3 ประเภท คือ เงินกู้ฉุกเฉิน (ให้กู้เพื่อเหตุจำเป็นเร่งด่วน) เงินกู้สามัญ (ให้กู้เพื่อกิจกรรมต่างๆ ไป ค้ำประกันโดยเพื่อนสมาชิกด้วยกัน) และเงินกู้พิเศษ (เงินกู้ที่มีวงเงินค่อนข้างสูง ระยะเวลาชำระคืนยาว มีอสังหาริมทรัพย์เป็นหลักประกันค้ำประกัน) อย่างไรก็ตามแต่ละ สอ. อาจมีการให้เงินกู้ที่มีรายละเอียดและความเฉพาะเจาะจงมากกว่าที่กล่าวนี้ได้ และหากเงินที่ได้มาจากการออมไม่พอให้กู้แก่สมาชิก สอ. ก็จำเป็นต้องหาเงิน (รับฝาก/กู้) จากสถาบันการเงินอื่นๆ เพื่อมาให้บริการแก่สมาชิกที่เดือดร้อนได้มากขึ้น

3) ให้ความช่วยเหลือทางการเงินแก่สหกรณ์อื่น เหตุการณ์ที่ไม่ค่อยมีใครคิดว่าจะเกิดขึ้นได้คือ **“สอ. มีเงินเหลือหลังให้บริการแก่สมาชิกแล้ว”** จากระบบการออมภาคบังคับที่ไม่สามารถถอนออกได้ (จนกว่าจะหมดสมาชิกภาพ) หากสมาชิกมีความเดือดร้อนทางการเงินก็ให้ใช้วิธีกู้เงินจาก สอ. ทำให้สินทรัพย์ของ สอ. เพิ่มขึ้นอย่างต่อเนื่อง และสามารถก้าวข้ามสภาพเงินไม่พอให้บริการสมาชิกสู่ความเพียงพอ และเกินพอ จนสามารถช่วยเหลือสหกรณ์ที่ยังอยู่ในสภาวะเงินไม่พอได้ ทั้งนี้การช่วยเหลือมีทั้งการนำเงินไปฝากและหรือการให้กู้

4) ลงทุนในทรัพย์สินที่กฎหมายและหน่วยงานกำกับดูแลอนุญาต เหตุผลสำคัญที่ต้องอนุญาตให้ สอ. ลงทุนในทรัพย์สินได้ก็คือยังมีเงินเหลืออยู่หลังจากให้ความช่วยเหลือสมาชิกและสหกรณ์อื่น (ตามข้อ 2 และ 3) แล้ว ซึ่งในการบริหารสถาบันการเงินต้องระลึกไว้เสมอว่า **“เงินอยู่ที่ไหนค่าใช้จ่าย (ต้นทุน) อยู่ที่นั่น ไม่ใช่เงินอยู่ที่ไหนรายได้อยู่ที่นั่น”** ดังนั้นถ้ามีเงินเหลือ สอ. ต้องพยายามบริหารออกไปให้ได้มากที่สุด เหลือไว้เท่าที่จำเป็นในการบริหารสภาพคล่องเท่านั้น

สำหรับทรัพย์สินหลักๆ ที่ได้รับอนุญาตจากหน่วยงานกำกับดูแลให้ลงทุนได้ในปัจจุบัน ได้แก่ หุ้นสามัญของรัฐวิสาหกิจ (หน่วยงานที่กำกับดูแลสหกรณ์กำลังพิจารณาปรับปรุงเรื่องนี้อยู่) และหุ้นกู้ที่มีการประเมินความน่าเชื่อถืออยู่ในระดับตั้งแต่ A- ขึ้นไป ทั้งนี้การลงทุนในตราสารทั้ง 2 ประเภทนี้กำลังทวีความสำคัญมากขึ้นเรื่อยๆ

5) จัดสวัสดิการสมาชิกและสังคม นอกเหนือจากการส่งเสริมการออมและการให้เงินกู้แก่สมาชิก (ธุรกิจหลัก) แล้ว สอ. ยังจัดสวัสดิการทั้งที่เป็นและไม่เป็นตัวเงินให้แก่สมาชิกด้วย เช่น การให้เงินช่วยเหลือในเรื่องการแต่งงาน การมีบุตร การศึกษาของบุตรและตัวสมาชิก การรักษาพยาบาล การดำรงชีวิตหลังเกษียณอายุ การจัดงานศพในกรณีเสียชีวิต การบรรเทาความเดือดร้อนเมื่อประสบภัยพิบัติ การอุดหนุนงบประมาณทำกิจกรรมส่วนรวมของสมาชิก การให้ความรู้ที่จำเป็นในการดำรงชีวิตอย่างมีความสุข การจัดกิจกรรมส่งเสริมสุขภาพกายสุขภาพจิต และการดูแลสุขภาพผู้สูงอายุ เป็นต้น ยิ่งกว่านั้นหลาย สอ. เริ่มพูดถึงเรื่องการสร้างระบบบำนาญสมาชิก ด้วย

นอกเหนือจากให้สวัสดิการต่างๆ แก่สมาชิกแล้ว สอ. หลายแห่งได้สนับสนุนกิจกรรมส่วนรวมของชุมชนและสังคมด้วย เช่น การสร้างหรือซ่อมแซมทรัพย์สินที่เป็นสาธารณสมบัติของชุมชน (เช่น โรงเรียน วัด ที่พักผู้โดยสารรถยนต์ ถนนในหมู่บ้าน) การให้ชุมชนใช้ประโยชน์จากอาคารสถานที่ของ สอ. การให้ทุนการศึกษาแก่เด็กๆ ในชุมชน เป็นต้น

อาจมีคำถามตรงนี้ว่า “**สอ. เอาเงินที่ไหลมาให้สวัสดิการ ในเมื่อ สอ. ประกาศว่าไม่แสวงหากำไร?**” ก่อนอื่นต้องขอทำความเข้าใจว่า “**องค์กรไม่แสวงหากำไร**” กับ “**องค์กรไม่มีกำไร**” เป็นคนละเรื่องกัน องค์กรไม่แสวงหากำไร อาจมีกำไรหรือไม่กำไรก็ได้ในทางทำนองเดียวกันองค์กรหรือธุรกิจแสวงหากำไรก็อาจมีหรือไม่กำไรได้เช่นกัน คำว่า “**การแสวงหากำไรหรือไม่แสวงหากำไร**” เป็นเรื่องของเจตนาหรือเป้าหมายที่ต้องการ แต่ “**การมีกำไรหรือไม่กำไร รวมถึงมีค่าใช้จ่ายสูงหรือต่ำ**” เป็นเรื่องประสิทธิภาพในการทำงาน

จริงๆ แล้วกำไรคือสิ่งที่ผู้นำสหกรณ์ในยุคเริ่มต้นต้องการกำจัดออกไป เพราะเป็นสาเหตุหลักที่ทำให้เกิดการเอารัดเอาเปรียบและกดขี่ข่มเหงคนยากจน จนต้องลุกขึ้นมาต่อต้านระบบทุนนิยมและสร้างระบบสหกรณ์ขึ้นมา อย่างไรก็ตาม ด้วยปัญหาด้านการจัดการบางประการ สหกรณ์จึงต้องเลือกรูปแบบการตั้งราคาสินค้า/บริการให้สอดคล้องกับราคาตลาด ทำให้มีกำไรเบื้องต้น เมื่อนำต้นทุนต่างๆ มาหักออกส่วนที่เหลืออยู่ซึ่งธุรกิจอื่นเรียกว่า **“กำไรสุทธิ”** แต่สหกรณ์จะเรียกว่า **“ส่วนเกินสุทธิ”** จะถูกจัดสรรไปยังส่วนต่างๆ โดยคำนึงถึงความมั่นคงและการขยายงานสหกรณ์ ผลตอบแทนเงินลงทุน ผลตอบแทนคนทำงาน **สวัสดิการของสมาชิกและประโยชน์ของสังคม** หากยังมีกำไรเหลืออยู่ก็จะเฉลี่ยคืนกลับไปให้ กับสมาชิกตามส่วนแห่งการทำธุรกิจ **“การดำเนินงานตามแนวทางนี้ทำให้สหกรณ์สามารถประกาศได้ว่าเป็นองค์กรไม่แสวงหากำไร”**

ความเข้าใจตลาดเคลื่อนที่มีต่อสหกรณ์ออมทรัพย์

แม้จะมีความเจริญก้าวหน้าและผลงานที่ค่อนข้างชัดเจน แต่ก็มีคนบางกลุ่มมีความเห็นต่อขบวนการ สอ. ในเชิงลบว่าเป็นตัว **“สร้างปัญหาหนี้สินให้กับสมาชิก”** คงต้องบอกว่าเรื่องนี้เกิดจากความเข้าใจผิดอย่างน้อย 2 ประการ คือเข้าใจว่า สอ. เป็นต้นตอของปัญหาหนี้สิน และ เข้าใจว่าหนี้สินทุกบาทเป็นปัญหา

ความเป็นมาของขบวนการสหกรณ์ไทยที่ได้กล่าวถึงแล้วชี้ว่าก่อนนำเอาสหกรณ์เข้ามาใช้ สังคมไทยก็มีปัญหาหนี้สินอยู่แล้ว ทางราชการพยายามหาทางแก้ไขโดยนำเอาเครื่องมือต่างๆ มาใช้ รวมถึงวิธีการสหกรณ์ ซึ่งมีแนวทางที่วางอยู่บนพื้นฐานของการช่วยเหลือตนเองและช่วยเหลือกัน ในกรณีของ สอ. ได้พยายามสร้างวินัยและส่งเสริมให้สมาชิกออม เมื่อได้เงินออมมาก็เอาไปให้สมาชิกที่เดือดร้อนกู้ยืมไปใช้ประโยชน์ ซึ่งรวมถึงการชำระคืนหนี้สินเดิมหรือการรวมหนี้ด้วย ดังนั้นการที่สมาชิกเป็นหนี้อยู่กับ สอ. จึงไม่ใช่เรื่องที่เกิดปกติ และต้องถือเป็นความสำเร็จของ สอ. (ไม่ใช่ความล้มเหลว)

ยิ่งไปกว่านั้นคนส่วนใหญ่มักมองว่าหนี้สินกับปัญหาหนี้สินเป็นเรื่องเดียวกัน ทั้งๆ ที่เป็นคนละเรื่อง หนี้สินหมายถึงหนี้รวมทั้งหมด ซึ่งการมีหนี้สินไม่ใช่เรื่องที่เป็นปัญหา ในทางบัญชีมีการกำหนดเป็นสมการไว้ชัดเจนว่า **“สินทรัพย์ = หนี้สิน + ทุน”** หนี้สินมีทั้งคุณและโทษในตัวเอง การนำหนี้สินมาใช้จึงต้องทำด้วยความระมัดระวัง

ส่วน **“ปัญหาหนี้สิน”** หมายถึงหนี้ที่ลูกหนี้ไม่สามารถชำระคืนได้ตามที่ตกลงกันไว้ ข้อมูลจากหน่วยงานที่เกี่ยวข้องชี้ว่าหนี้ที่ไม่ก่อให้เกิดรายได้ของ สอ. ณ วันสิ้นปี 2562 (ล่าสุดที่มีข้อมูล) คิดเป็นเพียงร้อยละ 0.28 ของลูกหนี้เงินให้กู้ยืม ซึ่งถือว่าต่ำมาก และเชื่อว่า ณ วันสิ้นปี 2566 ที่ผ่านม้อัตราส่วนดังกล่าวยังคงอยู่ในระดับใกล้เคียงกับปีที่ผ่านมา

ส่งท้ายก่อนจาก

จากกิจกรรมและแนวทางดำเนินการที่กล่าวถึงข้างต้นทำให้ สอ. เจริญเติบโตอย่างมีนัยสำคัญ ปัจจุบันมี สอ. ที่สามารถตรวจสอบฐานะทางการเงินได้ 1,364 แห่ง สมาชิกรวม 3.44 ล้านคน สินทรัพย์รวม 3.30 ล้านล้านบาท ในจำนวนนี้เป็นส่วนทุนของ สอ. (หุ้นและทุนอื่นๆ) 1.57 ล้านล้านบาท (ร้อยละ 47.57 ของสินทรัพย์) เป็นเงินรับฝาก 1.38 ล้านล้านบาท (ร้อยละ 41.78 ของสินทรัพย์) และ เป็นหนี้สินอื่นอีก 0.35 ล้านล้านบาท (ร้อยละ 10.65 ของสินทรัพย์) หากรวมทุนของ สอ. เข้ากับเงินรับฝาก (เกือบทั้งหมดเป็นเงินรับฝากจากสมาชิก) จะมีสัดส่วนสูงถึงร้อยละ 89.35 ของสินทรัพย์ หมายความว่า สอ. สามารถพึ่งพาเงินทุนจากแหล่งภายในได้เกือบทั้งหมด พึ่งพาทนภายนอกเพียงร้อยละ 10.65 ของสินทรัพย์เท่านั้น ยิ่งไปกว่านั้นยังพบว่าความสามารถในการพึ่งพาตัวเองของ สอ. ในภาพรวมเพิ่มขึ้นอย่างต่อเนื่อง พร้อมๆ กับการขยายตัวของขบวนการ สอ.

ถึงตรงนี้ก็คงต้องกราบแสดงความเคารพและศรัทธาอย่างสูงต่อ “พระราช
วรวงศ์เธอ กรมหมื่นพิทยาลงกรณ์” พระบิดาแห่งการสาธารณสุขไทย ที่ทรงมีวิสัย
ทัศน์กว้างไกล เห็นถึงคุณค่า คุณประโยชน์ และเชื่อมั่นว่าสาธารณสุขสามารถแก้
ปัญหาหนี้สิน และ ช่วยยกระดับคุณภาพชีวิตของคนและสังคมให้ดีขึ้นได้อย่างยั่งยืน
ซึ่งวิสัยทัศน์และความเชื่อมั่นของท่านได้รับการพิสูจน์แล้วว่าเป็นความจริง





ร่าง...ภาพอนาคต

ขบวนการสหกรณ์ออมทรัพย์ไทย

โดย... รังสรรค์ ปิติปัญญา¹

เกริ่นกันก่อน

บทความเรื่อง “สหกรณ์ออมทรัพย์: ความเป็นมาและกิจกรรมเพื่อคุณภาพชีวิตและสังคม” ได้กล่าวถึงกำเนิดและพัฒนาการของสหกรณ์ออมทรัพย์ และได้ชี้ให้เห็นว่าขบวนการ สอ. สามารถช่วยยกระดับคุณภาพชีวิตของคนและสังคมให้ดีขึ้นได้อย่างมีนัยสำคัญ สมกับความเชื่อมั่นของ “พระราชวรวงศ์เธอกรมหมื่นพิทยาลงกรณ์” พระบิดาแห่งการสหกรณ์ไทย อย่างไรก็ตามในปัจจุบัน ยังมีคนจำนวนมากไม่เชื่อมั่นในขบวนการ สอ. และตั้งคำถามในเชิงเป็นห่วงว่า “จะไปต่อได้อีกไกลแค่ไหน?” คำถามนี้เป็นคำถามที่ ชสอ. และ ผู้นำขบวนการ สอ. ต้องช่วยกันตอบและแสดงให้สังคมได้เห็นถึงความมั่นคงเข้มแข็ง และศักยภาพของขบวนการ สอ. เพื่อตอบคำถามข้างต้นขบวนการ สอ. จำเป็นต้องมีภาพอนาคตของตนเองก่อนเพื่อเป็นมาตรวัดการพัฒนาของขบวนการ สอ.

¹ผู้ทรงคุณวุฒิ ภาควิชาสหกรณ์ และ รองประธานกรรมการสหกรณ์ออมทรัพย์มหาวิทยาลัยเกษตรศาสตร์ จุกักต และรองประธานกรรมการชุมนุมสหกรณ์ออมทรัพย์แห่งประเทศไทย จุกักต

บทความนี้ขออนุญาตนำเสนอร่างภาพในอนาคตของขบวนการ สอ. โดยจะเริ่มจากการอธิบายถึงเป้าหมายของสหกรณ์ในระดับสากล กระบวนการสร้างภาพอนาคต และ ร่างภาพอนาคตที่อยากเห็น

เป้าหมายของสหกรณ์

เวลาที่มีคนตั้งคำถามว่าเราจะพัฒนาสหกรณ์ไปเพื่ออะไร คำตอบที่คน สอ. มักจะตอบก็คือ เพื่อสมาชิก (มีคนจำนวนมากตั้งข้อสงสัยในเรื่องนี้) ซึ่งเป็นเป้าหมายที่แคบมากๆ หากมองย้อนไปยังจุดเริ่มต้นของขบวนการสหกรณ์ เป้าที่ผู้นำสหกรณ์ในยุคนั้นมุ่งมั่นไปให้ถึงก็คือ “การสร้างสังคมที่ดีกว่าเดิม เป็นสังคมศานติสุข สังคมที่มีความเท่าเทียมกัน ไม่เบียดเบียนเอารัดเอาเปรียบกัน”

เป็นที่ประจักษ์แล้วว่าการเบียดเบียนและเอารัดเอาเปรียบกันกำลังทำลายโลก ทรัพยากรธรรมชาติและสิ่งแวดล้อมถูกทำลายอย่างหนักและทำให้การพัฒนาไม่ยั่งยืน สถาบันและองค์กรธุรกิจต่างๆ เริ่มตระหนักว่าการทำธุรกิจแบบเดิมที่เห็นแก่ตัว เอาผลด้านการเงิน (กำไร) เป็นตัวตั้ง กำลังทำให้โลกทั้งโลกสิ้นเปลือง จนดูเหมือนว่า “**โลกกำลังเข้าสู่กระบวนการทำลายตัวเอง**”

เมื่อเดือนกันยายน 2566 ที่ผ่านมา ผมได้เข้าร่วมประชุม Asian Credit Union Forum เรื่อง *Building Credit Union Momentum: Purpose, People, and Passion* จัดโดย ACCU มีประเด็นน่าสนใจมากๆ ประเด็นหนึ่งคือการผลักดันให้เพิ่มเป้าหมายของสหกรณ์และขบวนการจากการพัฒนาสมาชิก สังคม และการเงิน (จะเห็นว่าเขาวางเป้าหมายทางการเงินไว้หลังสุดต่างจากของไทย) เป็นพัฒนาสมาชิก สังคม **ทรัพยากรธรรมชาติและสิ่งแวดล้อม** และการเงิน ซึ่งสอดคล้องกับความคิดของผู้นำขบวนการสหกรณ์ในอดีต และ รับกับกระแสของโลกในปัจจุบันที่เน้นการพัฒนาอย่างยั่งยืน (SDGs, BCG และ อื่นๆ)

เพื่อให้จำง่าย ที่ประชุมข้างต้นกำหนดเป้าหมายเป็น 3Ps คือ People (หมายถึงสมาชิกและสังคม) Planet (หมายทรัพยากรธรรมชาติและสิ่งแวดล้อม) และ Prosperity (หมายถึงผลการดำเนินธุรกิจ) โดยมองการประกอบการด้านการเงินเป็นเครื่องมือในการยกระดับ 3Ps ให้ดีขึ้น

การสร้างภาพอนาคตขบวนการ สอ.

โดยทั่วไปการจัดทำแผนจะเริ่มต้นจากการวิเคราะห์ ประเมินปัจจัยภายในภายนอก แล้วสร้างเป้าหมายร่วมกันของคนในองค์กร จากนั้นก็มาทำแผนและโครงการต่างๆ ซึ่งก็คือ อยากรู้ก็ตามเมื่อพิจารณาโดยละเอียดแล้วพบว่าวิธีการนี้เป็นการพัฒนาภายใต้เงื่อนไขของปัจจัยภายในภายนอกที่เป็นอยู่ในปัจจุบัน (อยู่ในกรอบจำกัด) ทำให้ สอ. และขบวนการไม่สามารถแสดงศักยภาพในการพัฒนาได้อย่างที่ควรจะเป็น

ปัจจุบัน หลายองค์กร/สังคมเปลี่ยนวิธีคิดในการวางแผนใหม่ โดยมีจุดเริ่มต้นที่กลับด้านกับแนวทางข้างต้น คือจะเริ่มจากการสร้างเป้าหมายที่อยากจะไป ขึ้นมาก่อน (โดยไม่ให้ความสำคัญกับปัจจัยและเงื่อนไขในปัจจุบัน) บางองค์กร/สังคมถึงขั้นสร้างภาพอนาคตไว้ไกลๆ (เพื่อตัดอิทธิพลของเงื่อนไขในปัจจุบันออกไป) เช่น 100 ปี ข้างหน้า สมมุติว่าต้องการวางแผน 20 ปี ข้างหน้าจากปัจจุบัน เขาก็จะให้ Time Machine ย้อนเวลากลับมา 80 ปี แล้วสร้างภาพว่าในอีก 20 ปีข้างหน้า หน้าตาขององค์กร/สังคมจะเป็นอย่างไร (เพื่อตอบสนองภาพ 100 ข้างหน้า) ซึ่งเป็นภาพเป้าหมายที่ต้องการไป เมื่อมีเป้าหมายแล้วก็ค่อยมาวิเคราะห์ว่าจากปัจจุบัน (สภาพเงื่อนไขภายในภายนอกต่างๆ ที่มีอยู่) จะต้องทำหรือเปลี่ยนแปลงอะไรบ้าง เพื่อให้สามารถไปถึงเป้าหมายที่ต้องการได้

ตามแนวทางนี้ ถ้าจะพัฒนาขบวนการ สอ. ให้เป็นรูปธรรมชัดเจน ก็ต้องสร้างภาพอนาคตที่อยากเห็น ขึ้นมาก่อน โดยไม่นำเอาเงื่อนไขต่างๆ ที่เป็นอยู่ในปัจจุบันมาเป็นข้อจำกัด

ร่างภาพอนาคตขบวนการ สอ.

ผมและคณะได้ลองยกร่างภาพอนาคตขบวนการ สอ. ขึ้น โดยประยุกต์และปรับใช้วิธีการที่กล่าวถึงข้างต้น และได้นำร่างดังกล่าวเสนอ ชสอ. แล้ว ทั้งนี้ภาพที่ได้ยังเป็นแค่ภาพเบื้องต้นที่ยังต้องการการปรับปรุงให้มีความเหมาะสมมากขึ้น อยากรู้ก็ตามในขั้นนี้ขอเสนอภาพดังกล่าวเป็นตุ๊กตาให้ผู้อ่านได้พิจารณาไปพลางก่อน

นอกจากองค์ประกอบหลักที่มีอยู่เดิมคือ สอ. และ ชุมชุม สอ. ต่างๆ แล้ว ในร่างภาพอนาคตที่เสนอนี้จะแบ่งองค์ประกอบออกเป็น 3 ส่วนใหญ่ๆ คือ ส่วนที่เป็น หน่วย/องค์กรสนับสนุนหรือเอื้อประโยชน์ต่อการทำกิจกรรมของขบวนการ สอ. ส่วนที่ช่วยบริหารระบบเสถียรภาพของขบวนการ สอ. และส่วนที่ช่วยเสริมการ พัฒนางานสหกรณ์ สังคม และสิ่งแวดล้อม (ภาพที่ 1)

ส่วนแรกเป็นส่วนที่ สอ. และ ชุมชุมต่างๆ ร่วมกันลงทุนจัดตั้งขึ้นเพื่อ ใช้ประโยชน์ทางธุรกิจ ในส่วนนี้ประกอบไปด้วยบริษัทด้าน IT สำนักงานบัญชี สำนักงานกฎหมาย บริษัทประเมินหลักทรัพย์ ธนาคารและหรือสถาบันการเงิน กลางของขบวนการ สอ. บริษัทหลักทรัพย์ (บล.)/บริษัทหลักทรัพย์จัดการกองทุน (บลจ.) บริษัทประกันชีวิตและวินาศภัย บริษัทประกันสินเชื่อ ศูนย์บริหารหนี้และ หลักประกันต่อคุณภาพ นอกเหนือจากที่กล่าวมาแล้ว ในส่วนแรกนี้ยังรวมถึง สถาบันพัฒนาทรัพยากรมนุษย์ บริษัทวิจัยเพื่อการพัฒนา ศูนย์บริหารสวัสดิการ ขบวนการสหกรณ์ และอื่นๆ ตามความจำเป็น (ทั้งนี้บางส่วนอาจมีอยู่แล้วใน ขบวนการ)

การตั้งองค์กรหรือหน่วยธุรกิจต่างๆ ในส่วนแรกนี้อาจทำได้โดย สอ. และ ชุมชุมต่างๆ ร่วมกันลงทุนในธุรกิจที่ตั้งขึ้นโดยตรง หรือ ลงทุนทางอ้อม โดยตั้ง หน่วยลงทุนกลางขึ้น ทำหน้าที่ตัวกลางในการลงทุนตั้งองค์กรต่างๆ ที่กล่าวถึงข้างต้น (ทำหน้าที่เป็น Holding Company ของขบวนการ สอ.) ทั้งนี้หน่วยกลางนี้อาจ ตั้งในรูปของสหกรณ์หรือองค์กรธุรกิจรูปอื่นก็ได้

ส่วนที่สอง เป็นส่วนที่ช่วยบริหารระบบเสถียรภาพของขบวนการ สอ. ประกอบไปด้วยสถาบันประกันเงินฝากสมาชิก สอ. ทำหน้าที่ประกันเงินของสมาชิก ที่ฝากไว้กับ สอ. คล้ายกับสถาบันประกันเงินฝากที่ประกันเงินของประชาชนที่ฝาก ไว้กับสถาบันการเงิน และ กองทุนรักษาเสถียรภาพขบวนการ สอ. ทำหน้าที่คล้าย กองทุนฟื้นฟูและพัฒนาสถาบันการเงิน คือจะทำหน้าที่ให้ความช่วยเหลือแก่ สอ. ที่ประสบปัญหาสภาพคล่องอย่างรุนแรงและมีความเป็นไปได้ที่จะสร้างความเสียหายต่อขบวนการ สอ. ในวงกว้าง เป้าหมายสำคัญคือสร้างเสถียรภาพให้กับ

ขบวนการ สอ. ทั้งนี้ สอ. และชุมนุมต่างๆ จะเข้าไปเกี่ยวข้องกับองค์กรทั้งสอง ในฐานะที่เป็นสมาชิกและผู้ให้บริการ

ส่วนที่สาม เป็นส่วนที่จะช่วยขับเคลื่อนการขยายงานด้านสหกรณ์ ประกอบด้วยสมาคมักพัฒนา สอ. (อาจใช้ชื่ออื่นก็ได้) และ มูลนิธิเพื่อการพัฒนา สอ./สังคม/สิ่งแวดล้อม (อาจใช้ชื่ออื่นก็ได้) โดยสมาคมเป็นศูนย์รวมคนที่อาสา มาช่วยงานส่งเสริม เผยแพร่ และพัฒนา สอ. ให้มีความเข้มแข็งเป็นที่พึ่งหรือเครื่องมือ สำคัญในการพัฒนาเศรษฐกิจและสังคมไทย ส่วนมูลนิธิเป็นเครื่องมือในการ ระดมและสร้างกองทุนที่ใช้เป็นฐานสนับสนุนการทำกิจกรรมของสมาคมรวมถึง กลุ่มบุคคลต่างๆ ที่ทำกิจกรรมพัฒนา สอ. สังคม และสิ่งแวดล้อม ทั้งนี้ สอ. และ ชุมนุมต่างๆ มีหน้าที่ให้การสนับสนุนทุนและการทำงานขององค์กรทั้งสอง

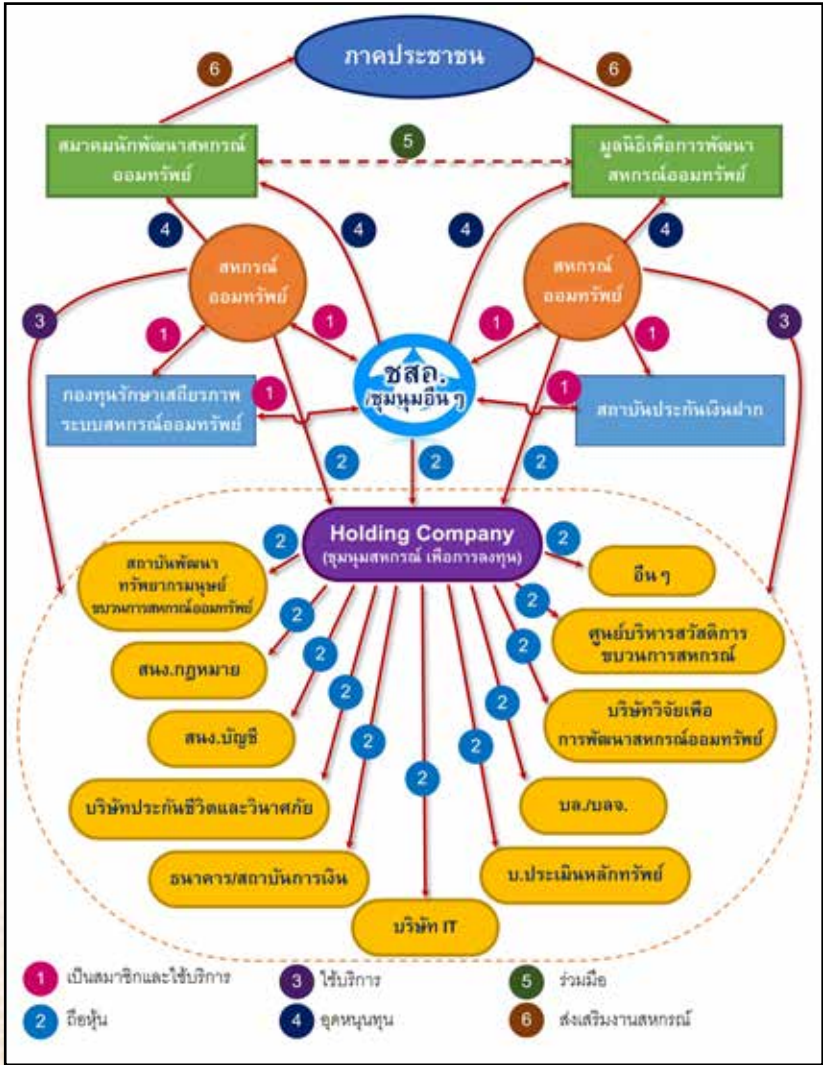
ทั้งนี้ อาจมีสมาคมและมูลนิธิบางแห่งดำเนินการสอดคล้องกับภารกิจ ตามที่กำหนดไว้ข้างต้นอยู่แล้ว หากสามารถนำมาใช้ประโยชน์ได้ก็จะช่วยย่นระยะเวลา ในการดำเนินการในเรื่องนี้ลง แต่หากยังไม่มีหรือมีแต่ยังไม่เหมาะสมก็ควร ตั้งขึ้นใหม่

อย่างไรก็ตาม ขอย้ำอีกครั้งว่าภาพที่ฉายให้ดูนี้ยังเป็นแค่ภาพเบื้องต้น ที่สร้างขึ้นโดยไม่คำนึงถึงเงื่อนไขภายในภายนอกที่เป็นอยู่ในปัจจุบัน และยังสามารถปรับแก้ได้ทั้งหมด

ส่งท้ายก่อนจาก

ในวันที่ยุทธศาสตร์สหกรณ์ถูกนำมาใช้ในประเทศไทยเป็นครั้งแรก ไม่มีใครรู้จัก ไม่มีใครเชื่อและมั่นใจว่าจะเป็นเครื่องมือที่ทรงคุณค่าในการพัฒนาและยกระดับคุณภาพชีวิตของคนและสังคมให้ดีขึ้นได้ วันนี้นักขบวนการสหกรณ์ผ่านการทดสอบในเบื้องต้นแล้วว่าทำได้ เป็นการยืนยันถึงวิสัยทัศน์ที่กว้างไกลของ ผู้นำสหกรณ์ในยุคแรก โดยเฉพาะ “พระราชวรวงศ์เธอ กรมหมื่นพิทยาลงกรณ์” พระบิดาแห่งการสหกรณ์ไทย อย่างไรก็ตาม วันนี้นักขบวนการสหกรณ์ยังคงถูกตั้งคำถามอยู่ โดยเฉพาะคำถามที่ว่า “จะไปต่อได้อีกไกลแค่ไหน?” ซึ่งเป็นเรื่อง ทำทายทุกภาคส่วนของขบวนการสหกรณ์

เรามาช่วยกันพิสูจน์ให้เห็นว่าความเชื่อมั่นของพระบิดาที่มีต่อการ สหกรณ์ในประเทศไทย ไม่เพียงเป็นจริงในอดีตและปัจจุบันเท่านั้น แต่จะเป็นจริงอย่างต่อเนื่องต่อไปในอนาคตข้างหน้าอีกด้วย



ภาพที่ 1 ร่างภาพอนาคตขบวนการสหกรณ์ออมทรัพย์ไทย

พ.ศ. 67

20 พระอนุสาวรีย์ พระบิดาแห่งการสหกรณ์ไทย

เรียบเรียงโดย นายพูนศักดิ์ วาณิชวิเศษกุล
กรรมการและเลขานุการ ชสอ.



ในโอกาสที่มีการจัดสร้างพระอนุสาวรีย์ พระราชวรวงศ์เธอ กรมหมื่นพิทยาลงกรณ์ พระบิดาแห่งการสหกรณ์ไทย ขึ้นประดิษฐานบริเวณหน้าสำนักงานชุมนุมสหกรณ์ออมทรัพย์แห่งประเทศไทย จำกัด คณะผู้จัดทำหนังสือที่ระลึก จึงให้มีการนำเสนอลำดับการจัดสร้างพระอนุสาวรีย์เพื่อให้คนในแวดวงสหกรณ์ และอนุชนรุ่นหลังที่สนใจงานสหกรณ์ได้รับรู้รับทราบถึงที่มาที่ไป หน่วยงานที่จัดสร้างประดิษฐานอยู่ ณ บริเวณใด เพื่อเผยแพร่ให้พี่น้องประชาชนผู้พบเห็นผ่านไปมาทั่วไปได้ทราบและรำลึกถึงพระกรุณาธิคุณที่พระองค์ท่านมีต่อขบวนการสหกรณ์ไทยจนได้รับยกย่องให้เป็น **“พระบิดาแห่งการสหกรณ์ไทย”**

การจัดสร้างพระอนุสาวรีย์ในแต่ละแห่งนั้น มิใช่เป็นเรื่องง่าย ต้องมีการเตรียมการด้านสถานที่ให้สมพระเกียรติ การตกลงเรื่องของขนาด พระอิริยาบถ ด้านงบประมาณ หากมีขนาดหรือความปราณีตเพิ่มขึ้นก็จะมีราคาสูงขึ้น และต้องมีผู้รับผิดชอบตั้งแต่การระดมทุน การจัดสร้าง จนถึงพิธีเปิดบางแห่งมีความพร้อมสามารถจัดสร้างได้อย่างรวดเร็ว หากใช้วิธีขออนุญาตจากกรมศิลปากร ยังจะต้องมีความละเอียดรัดกุมรอบคอบยิ่งขึ้น จึงต้องใช้เวลาค่อนข้างนานเป็นแรมปี



จังหวัดนครราชสีมา



จังหวัดพิษณุโลก



จังหวัดร้อยเอ็ด

จากการประสานงานกับท่านเลขาธิการกรมส่งเสริมสหกรณ์ คุณสุวิชน้อย อิม ทราบว่า ทางกรมส่งเสริมสหกรณ์ได้มีการรวบรวมพระอนุสาวรีย์พระองค์ท่านเอาไว้เป็นเล่ม จึงขอรายละเอียดมาศึกษา ทราบว่าทั่วทั้งประเทศไทยมีพระอนุสาวรีย์ประดิษฐานมาแล้วถึง 19 แห่ง สามารถแยกเป็นพระอนุสาวรีย์ที่กรุงเทพมหานคร รวม 3 แห่ง คือที่ กรมส่งเสริมสหกรณ์ สันนิบาตสหกรณ์แห่งประเทศไทย และที่สำนักพัฒนาและถ่ายทอดเทคโนโลยีการสหกรณ์ ถนนพิชัย อีก 16 แห่งกระจายอยู่ในภาคต่างๆ โดยมีประดิษฐานที่มหาวิทยาลัยแม่โจ้ จ.เชียงใหม่ ที่เหลือประดิษฐานที่สำนักงานสหกรณ์จังหวัดต่างๆ ด้วยการผนึกพลังความศรัทธาของขบวนการสหกรณ์ในแต่ละจังหวัด

ดังนั้น พระอนุสาวรีย์พระบิดาแห่งการสหกรณ์ไทย ที่ประดิษฐาน ณ บริเวณหน้าสำนักงานชุมนุมสหกรณ์ออมทรัพย์แห่งประเทศไทย จำกัด จึงนับเป็นพระอนุสาวรีย์ลำดับที่ 20 ของประเทศไทย

บทความนี้จึงขอเรียบเรียงลำดับของการจัดให้มีพิธีเปิด ซึ่งบางแห่งอาจมีโครงการจัดสร้างก่อนจะใช้เวลานานกว่าจะมีพิธีเปิด โดยระบุสถานที่ตั้งของพระอนุสาวรีย์ว่าอยู่แห่งใด มีขนาดและพระอิริยาบถเช่นไร หากมีหน่วยงานใดสนใจจัดสร้าง จะได้ศึกษารายละเอียดให้เหมาะสมกับสภาพภูมิประเทศ และกำหนดแนวทางได้สะดวกยิ่งขึ้น จึงขอเรียบเรียงลำดับ เวลา และหน่วยงานที่ประดิษฐานดังนี้

ลำดับที่ 1 ปี พ.ศ. 2534 ประดิษฐาน ณ สันนิบาตสหกรณ์แห่งประเทศไทย ถนนพิชัย เขตดุสิต กทม. เป็นพระอนุสาวรีย์แห่งแรกของพระองค์ท่านทรงอยู่ในอิริยาบถประทับนั่ง เป็นศูนย์รวมคนในขบวนการสหกรณ์ในการวางแผนพัฒนาสัมมาชีพ สักการะรำลึกถึงพระองค์ท่าน และมีการจัดงานอย่างยิ่งใหญ่ทุกปี เชิญพระญาติมาร่วมงาน มีกิจกรรมมากมาย อาทิ จัดนิทรรศการ การเสวนา สัมมนา การจำหน่ายผลิตภัณฑ์ มีสหกรณ์ทุกประเภทร่วมกันออกบูธ ฯลฯ

ลำดับที่ 2 ปี พ.ศ. 2538 ประดิษฐาน ณ สำนักงานสหกรณ์นิคมโคกขาม จังหวัดสมุทรสาคร ทรงประทับนั่ง



ลำดับที่ 3 ปี พ.ศ. 2546 เติมประดิษฐานอยู่บริเวณชั้น 1 อาคาร 1 กรมส่งเสริมสหกรณ์ (เทเวศร์) มีขนาดพระองค์ครึ่ง ต่อมาเมื่อปี 2555 ได้จัดทำพิธีอัญเชิญพระอนุสาวรีย์ฯ มาประดิษฐาน ณ อาคารฝึกอบรมส่วนกลาง สำนักพัฒนาและถ่ายทอดเทคโนโลยีการสหกรณ์ กรุงเทพมหานคร เนื่องจากได้มีการจัดสร้างพระอนุสาวรีย์ในลำดับที่ 9 ในปี พ.ศ. 2555 ครบรอบ 40 ปี กรมส่งเสริมสหกรณ์

ลำดับที่ 4 ปี พ.ศ. 2549 ประดิษฐาน ณ สำนักงานสหกรณ์จังหวัดศรีสะเกษ ทรงประทับยืน

ลำดับที่ 5 ปี พ.ศ. 2550 ประดิษฐาน ณ สำนักงานสหกรณ์จังหวัดอุบลราชธานี ทรงประทับยืน

ลำดับที่ 6 ปี พ.ศ. 2551 ประดิษฐาน ณ สำนักงานสหกรณ์นิคมท่าแซะ อำเภوتاแซะ จังหวัดชุมพร ทรงประทับนั่ง มีขนาด 1.5 เท่าของพระองค์จริง

ลำดับที่ 7 ปี พ.ศ. 2553 ประดิษฐาน ณ สำนักงานสหกรณ์การเกษตรสทิงพระ อำเภอสทิงพระ จังหวัดสงขลา ทรงประทับยืน มีขนาดเท่าพระองค์จริง

ลำดับที่ 8 ปี พ.ศ. 2555 ประดิษฐานบริเวณหน้า คณะเศรษฐศาสตร์ มหาวิทยาลัยแม่โจ้ จ.เชียงใหม่ ทรงประทับยืน มีขนาด 1.5 เท่าของพระองค์จริง



จังหวัดชัยภูมิ



จังหวัดชุมพร



จังหวัดสงขลา (สำนักงานสภรณ์จังหวัดสงขลา)



จังหวัดอุบลราชธานี



จังหวัดสงขลา



จังหวัดเชียงใหม่



จังหวัดสระบุรี



จังหวัดขอนแก่น



จังหวัดมุกดาหาร



จังหวัดลำพูน



จังหวัดเชียงใหม่

ลำดับที่ 9 ปี พ.ศ. 2555 ประดิษฐานหน้ากรมส่งเสริมสหกรณ์ เทเวศร์
กรม. ทรงประทับยืน มีขนาด 1.5 เท่าของพระองค์จริง โดยใช้วิธีถอดพิมพ์ต้นฉบับ
จากมหาวิทยาลัยแม่โจ้

ลำดับที่ 10 ปี พ.ศ.2557 ประดิษฐาน ณ สำนักงานสหกรณ์ออมทรัพย์ครู
สระบุรี จำกัด ทรงประทับยืน มีขนาดสูง 2 เมตร

ลำดับที่ 11 ปี พ.ศ. 2558 ประดิษฐาน ณ สำนักงานสหกรณ์จังหวัดชัยภูมิ
ทรงประทับยืน มีขนาดเท่าพระองค์จริง

ลำดับที่ 12 ปี พ.ศ. 2559 ประดิษฐาน ณ สำนักงานสหกรณ์จังหวัดสงขลา
ทรงประทับยืน มีขนาดความสูง 220 เซนติเมตร

ลำดับที่ 13 ปี พ.ศ. 2560 ประดิษฐาน ณ สำนักงานสหกรณ์วัดจันทร์
จำกัด จังหวัดพิษณุโลก ทรงประทับยืน มีขนาดเท่าพระองค์จริง

ลำดับที่ 14 วันที่ 23 กุมภาพันธ์ พ.ศ. 2566 ประดิษฐาน ณ สำนักงาน
สหกรณ์จังหวัดร้อยเอ็ด ทรงประทับยืน ขนาดหนึ่งเท่าครึ่งของพระองค์จริง

ลำดับที่ 15 ปี พ.ศ. 2562 ประดิษฐาน ณ สำนักงานสหกรณ์จังหวัด
ขอนแก่น ทรงประทับยืน มีขนาดเท่าพระองค์จริง

ลำดับที่ 16 ปี พ.ศ. 2565 ประดิษฐาน ณ สำนักงานนิคมสหกรณ์ตั้งเย็น
อำเภอเมืองมุกดาหาร จังหวัดมุกดาหาร ทรงประทับยืน มีขนาด 210 เซนติเมตร

ลำดับที่ 17 วันที่ 23 กุมภาพันธ์ พ.ศ. 2566 ประดิษฐาน ณ สำนักงาน
สหกรณ์จังหวัดลำพูน ทรงประทับยืน มีขนาดเท่าพระองค์จริง

ลำดับที่ 18 วันที่ 23 กรกฎาคม พ.ศ. 2558 ประดิษฐาน ณ สำนักงาน
สหกรณ์จังหวัดเพชรบูรณ์ ทรงประทับยืนมีขนาดสูง 222 เซนติเมตร พระอนุสาวรีย์
พระบิดาแห่งการสหกรณ์ไทย

ลำดับที่ 19 วันที่ 26 กุมภาพันธ์ พ.ศ. 2567 ประดิษฐาน ณ ศูนย์ถ่ายทอด
เทคโนโลยีการสหกรณ์ที่ 6 จังหวัดนครราชสีมา ทรงประทับยืน



ลำดับที่ 20 ก็คือองค์ที่ประดิษฐาน ณ บริเวณหน้าสำนักงานชุมนุมสหกรณ์ ออมทรัพย์แห่งประเทศไทย จำกัด ทรงประทับยืน มีขนาดเป็น 2 เท่าของพระองค์จริง ซึ่งต้องบันทึกไว้ว่าเป็นองค์ที่สูงที่สุดในประเทศไทย มีกำหนดทำพิธีเปิดในวันที่ 21 พฤษภาคม 2567

จะเห็นได้ว่าแต่ละพระอนุสาวรีย์มีรายละเอียดที่แตกต่างกัน ทั้ง พระอิริยาบถทรงประทับ มีที่นั่ง และยืน มีขนาดที่แตกต่างกันทั้งเท่าพระองค์จริง 1.5 เท่า และ 2 เท่า ไม่แน่ว่าในอนาคตอาจมีจำนวนเท่ามากกว่านี้ ขึ้นอยู่กับกำลัง ความศรัทธาที่จะรวมพลังของคนในขบวนการสหกรณ์ และการเตรียมความพร้อม ในแต่ละพื้นที่

จึงหวังเป็นอย่างยิ่งว่าเมื่อมีพระอนุสาวรีย์ขึ้นแล้ว มีกิจกรรมวางพานพุ่ม ถวายสักการะแล้ว ก็ควรจะมีกิจกรรมอื่นเพื่อเผยแพร่หลักการอุดมการณ์สหกรณ์ สืบทอดเจตนารมณ์ขององค์พระบิดาแห่งการสหกรณ์ไทยให้กว้างขวางยิ่งขึ้นตาม แนวทางที่ทรงวางไว้เมื่อ 108 ปีที่ผ่านมา โดยเฉพาะปัญหาหนี้สินที่ยังคงเป็น ปัญหาในปัจจุบัน

รายละเอียดเพิ่มเติมของแต่ละพระอนุสาวรีย์ สามารถติดตามหาอ่านได้ใน หนังสือ “พระอนุสาวรีย์พระบิดาแห่งการสหกรณ์ไทย” ของกรมส่งเสริมสหกรณ์



หนังสืออนุญาตให้จัดสร้างพระอนุสาวรีย์

วังถนนประมาญ แขวงสีลม เขตบางรัก
กรุงเทพมหานคร

4 กันยายน 2566

เรื่อง การขออนุญาตสร้างพระอนุสาวรีย์พระราชวรวงศ์เธอ กรมหมื่นพิทยาลงกรณ์ องค์บิดาแห่งการสหกรณ์ไทย

เรียน ประธานกรรมการ ชุมนุมสหกรณ์ออมทรัพย์แห่งประเทศไทย จำกัด (ชสอ.)

อ้างถึง หนังสือที่ ชสอ. 11467/2566 ลงวันที่ 28 สิงหาคม 2566

ตามหนังสือที่อ้างถึง ชุมนุมสหกรณ์ออมทรัพย์แห่งประเทศไทย จำกัด (ชสอ.) มีความประสงค์จะจัดสร้างพระอนุสาวรีย์พระราชวรวงศ์เธอ กรมหมื่นพิทยาลงกรณ์ องค์บิดาแห่งการสหกรณ์ไทย โดยมีวัตถุประสงค์เพื่อเป็นการน้อมรำลึกถึงพระกรุณาธิคุณต่อขบวนการสหกรณ์ไทยอย่างเอกอนันต์ รวมทั้งเพื่อเป็นศูนย์รวมจิตใจและสักการะบูชาของขบวนการสหกรณ์และบุคคลทั่วไป และได้ขออนุญาตในการจัดสร้างพระอนุสาวรีย์ฯ ความละเอียดแจ้งแล้วนั้น

ข้าพเจ้าอนุญาตด้วยความยินดีให้ชุมนุมสหกรณ์ออมทรัพย์แห่งประเทศไทย จำกัด จัดสร้างพระอนุสาวรีย์พระราชวรวงศ์เธอ กรมหมื่นพิทยาลงกรณ์ องค์บิดาแห่งการสหกรณ์ไทย

จึงเรียนมาเพื่อทราบ

ขอแสดงความนับถือ



(หม่อมราชวงศ์ตัจฉราพิมล รัชณี)

การเข้าพบหม่อมราชวงศ์ดัจฉราพิมล รัชนี ณ วังถนนประมวญ



4 ก.ย. 66



4 ก.ย. 66



16 ก.พ. 67



16 ก.พ. 67



16 ก.พ. 67



การติดตามงานหล่อพระอนุสาวรีย์





30 พ.ย. 66



30 พ.ย. 66



30 พ.ย. 66

การหล่อพระอนุสาวรีย์









9 ก.พ. 67







พิธีบวงสรวงเททองหล่อรูปเหมือน
พระราชวรวงศ์เธอ กรมหมื่นพิทยาลงกรณ์ พระบิดาแห่งการสหกรณ์ไทย
วันที่ 28 กุมภาพันธ์ 2567
ณ โรงหล่อกุลวิวัฒนา อ.สันกำแพง จ.เชียงใหม่

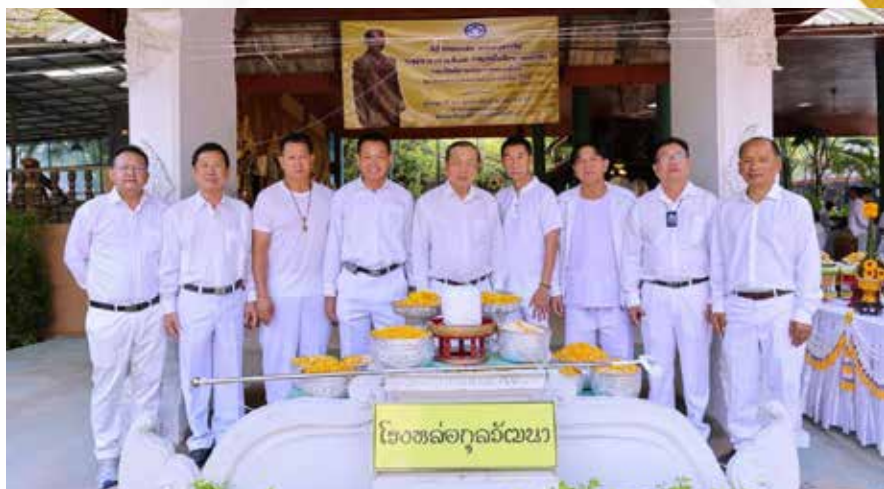




















การก่อสร้างแท่นฐานพระอนุสาวรีย์













**รายนามผู้ร่วมบริจาคสมทบทุน
จัดสร้างอนุสาวรีย์พระราชवरวงศ์เธอ กรมหมื่นพิทยาลงกรณ์
“พระบิดาแห่งการสหกรณ์ไทย”**

ที่	สหกรณ์ออมทรัพย์...จำกัด	จำนวนเงิน(บาท)
1	ตำรวจสุราษฎร์ธานี	1,000
2	กระทรวงวิทยาศาสตร์ เทคโนโลยี และสิ่งแวดล้อม	1,000
3	จุฬาลงกรณ์มหาวิทยาลัย	1,000
4	ครูพะเยา	3,000
5	กรมการพัฒนาชุมชน	1,000
6	ครูลำปาง	4,999
7	ครูศรีสะเกษ	1,000
8	อากีกว่า แอนด์ เอสซีไอ และดับบลิว ซี ที	500
9	ครูประจวบคีรีขันธ์	4,999
10	ครูสตูล	2,000
11	โรงพยาบาลแพร์	500
12	กทม.	2,000
13	กองบิน 7	500
14	การไฟฟ้าฝ่ายผลิตแห่งประเทศไทย	3,000
15	ตำรวจแห่งชาติ	4,999
16	สถาบันอุดมศึกษา จังหวัดสุรินทร์	1,000
17	ครูอุบลราชธานี	2,000

รายนามผู้ร่วมบริจาคสมทบทุนจัดสร้างอนุสาวรีย์พระราชวรวงศ์เธอ
กรมหมื่นพิทยาลงกรณ์ “พระบิดาแห่งการสหกรณ์ไทย”

ที่	สหกรณ์ออมทรัพย์...จำกัด	จำนวนเงิน(บาท)
18	ข้าราชการพนักงานส่วนท้องถิ่นยโสธร	1,000
19	ตำรวจภูเก็ต	1,000
20	มหาวิทยาลัยธุรกิจบัณฑิตย์	1,000
21	มหาวิทยาลัยมหิดล	10,000
22	วชิรพยาบาล	5,000
23	ครูชลบุรี	1,000
24	พนักงานธนาคารไทยพาณิชย์	5,000
25	กระทรวงการพัฒนาสังคมและความมั่นคงของมนุษย์	1,000
26	ครูตราด	2,000
27	ครูเลย	4,999
28	สำนักงานปลัดสำนักนายกรัฐมนตรี	1,000
29	พนักงานบริษัทการบินไทย	4,999
30	กระทรวงพาณิชย์	1,000
31	เอไอเอส	2,000
32	พนักงานธนาคารออมสิน	9,999
33	มหาวิทยาลัยเชียงใหม่	3,000
34	กรมอนามัย	4,999
35	สยามเคมีคอลอินดัสตรี	1,000
36	ข้าราชการส่วนท้องถิ่นกาฬสินธุ์	500

รายนามผู้ร่วมบริจาคสมทบทุนจัดสร้างอนุสาวรีย์พระราชวรวงค์เธอ
กรมหมื่นพิทยาลงกรณ์ “พระบิดาแห่งการสหกรณ์ไทย”

ที่	สหกรณ์ออมทรัพย์...จำกัด	จำนวนเงิน(บาท)
37	ตำรวจมหาสารคาม	4,999
38	มหาวิทยาลัยแม่โจ้	1,000
39	สาธารณสุขจังหวัดน่าน	1,000
40	ตำรวจภูธรจังหวัดชุมพร	4,999
41	สหภาพแรงงานไทยคูราโบ	500
42	สามัญศึกษาจังหวัดนครราชสีมา	2,000
43	สำนักข่าวกรองแห่งชาติ	1,000
44	พนักงานไอ อาร์ พี ซี	4,999
45	ราชทัณฑ์	4,999
46	ครุฑนครศรีธรรมราช	9,999
47	เอส เอส เค กลการ	500
48	ครูเชียงใหม่	3,000
49	กรมควบคุมโรค	1,000
50	กำนันผู้ใหญ่บ้านพิษณุโลก	4,999
51	กรมทางหลวง	4,999
52	สาธารณสุขระยอง	1,000
53	ค่ายสรรพสิทธิประสงค์	1,000
54	สามัญศึกษาร้อยเอ็ด	2,000
55	ครูสิงห์บุรี	500

รายนามผู้ร่วมบริจาคสมทบทุนจัดสร้างอนุสาวรีย์พระราชวรวงศ์เธอ
กรมหมื่นพิทยาลงกรณ์ “พระบิดาแห่งการสหกรณ์ไทย”

ที่	สหกรณ์ออมทรัพย์...จำกัด	จำนวนเงิน(บาท)
56	ครูอำนาจเจริญ	4,999
57	สาธารณสุขนครราชสีมา	1,000
58	ตำรวจสงขลา	1,000
59	ครูอุทัยธานี	1,000
60	สาธารณสุขตาก	4,999
61	เสมากาฬสินธุ์	4,999
62	สาธารณสุขจังหวัดขอนแก่น	2,000
63	ราษฎร์บูรณะ	500
64	ครูโยโสธร	1,000
65	ครูฉะเชิงเทรา	10,000
66	สามัญศึกษาเพชรบูรณ์	10,000
67	สมาธรรมจักรอุดรธานี	4,999
68	พนักงานอุเอน	500
69	สาธารณสุขเชียงใหม่	1,000
70	ศูนย์ชีววิทยาทางทะเลภูเก็ต	500
71	สาธารณสุขปทุมธานี	1,000
72	กระทรวงแรงงาน	2,000
73	ธุรกิจก๊าซ ปตท.	1,000
74	ตำรวจสตูล	1,000

รายนามผู้ร่วมบริจาคสมทบทุนจัดสร้างอนุสาวรีย์พระราชวรวงศ์เธอ
กรมหมื่นพิทยาลงกรณ์ “พระบิดาแห่งการสหกรณ์ไทย”

ที่	สหกรณ์ออมทรัพย์...จำกัด	จำนวนเงิน(บาท)
75	สำนักงานเลขานุการกองทัพบก	2,000
76	ไทยยาศากิและในเครือ	2,000
77	พนักงานสำนักงานสลากกินแบ่งรัฐบาล	1,000
78	สาธารณสุขนครพนม	1,000
79	ครูกรมสามัญจังหวัดลำปาง	1,000
80	ยางสยาม	500
81	ก้าวหน้า	1,000
82	สาธารณสุขจังหวัดเพชรบูรณ์	4,999
83	โรงพยาบาลสกลนคร	1,000
84	ครูสกลนคร	4,999
85	ตำรวจกระบี่	1,000
86	มหาวิทยาลัยเกษตรศาสตร์	4,999
87	ค่ายเสนาณรงค์	500
88	ครูสระบุรี	9,999
89	พนักงานการประปานครหลวง	5,000
90	มหาวิทยาลัยสุโขทัยธรรมมาธิราช	9,999
91	กองทัพภาคที่ 3	9,999
92	สาธารณสุขประจำบศิริจันทร์	1,000
93	ครูกาฬสินธุ์	4,999

รายนามผู้ร่วมบริจาคสมทบทุนจัดสร้างอนุสาวรีย์พระราชวรวงศ์เธอ
กรมหมื่นพิทยาลงกรณ์ “พระบิดาแห่งการสหกรณ์ไทย”

ที่	สหกรณ์ออมทรัพย์...จำกัด	จำนวนเงิน(บาท)
94	กรมป่าไม้	4,999
95	ครูขอนแก่น	4,999
96	ตำรวจน้ำ	2,000
97	โรงพยาบาลบ้านแพ้ว	500
98	ครูสุโขทัย	4,999
99	สาธารณสุขจังหวัดพังงา	4,999
100	ข้าราชการกระทรวงศึกษาธิการจังหวัดตาก	4,999
101	ครูร้อยเอ็ด	2,000
102	กรมช่างโยธาทหารอากาศ	10,000
103	ครูนครปฐม	9,999
104	สาธารณสุขพิจิตร	9,999
105	สาธารณสุขนครปฐม	1,000
106	สาธารณสุขสงขลา	1,000
107	พนักงานบริษัทขนส่ง	1,000
108	ตำรวจภูธรจังหวัดสระบุรี	2,000
109	สหภาพแรงงานไทยคาร์บอนแบล็ค	500
110	ตำรวจตระเวนชายแดนที่ 44	1,000
111	สาธารณสุขจันทบุรี	1,000
112	ทาคอม	500

รายนามผู้ร่วมบริจาคสมทบทุนจัดสร้างอนุสาวรีย์พระราชवरวงศ์เธอ
กรมหมื่นพิทยาลงกรณ์ “พระบิดาแห่งการสหกรณ์ไทย”

ที่	สหกรณ์ออมทรัพย์...จำกัด	จำนวนเงิน(บาท)
113	ตำรวจนครศรีธรรมราช	4,999
114	สำนักงานปฏิรูปที่ดินเพื่อเกษตรกรรม	2,000
115	ครูเพชรบุรี	1,000
116	โรงพยาบาลพระพุทธบาท	500
117	สหภาพแรงงานไทยเรยอน	1,000
118	ข้าวหงษ์ทอง	1,000
119	ข้าราชการจังหวัดนครราชสีมา	20,000
120	โรงพยาบาลศรีสะเกษ	1,000
121	โรงพยาบาลอุตรดิตถ์	500
122	สาธารณสุขเชียงใหม่	4,999
123	ครูพิษณุโลก	9,999
124	สันนิบาตสหกรณ์แห่งประเทศไทย	4,999
125	มิตรชุบิซิมอเตอร์ ประเทศไทย	4,999
126	อสค.	4,999
127	ครูยะลา	4,999
128	โรงพยาบาลพระนั่งเกล้า	1,000
129	ครูน่าน	9,999
130	ครูสุพรรณบุรี	2,000
131	โรงพยาบาลนราธิวาส	1,000

รายนามผู้ร่วมบริจาคสมทบทุนจัดสร้างอนุสาวรีย์พระราชวรวงศ์เธอ
กรมหมื่นพิทยาลงกรณ์ “พระบิดาแห่งการสหกรณ์ไทย”

ที่	สหกรณ์ออมทรัพย์...จำกัด	จำนวนเงิน(บาท)
132	ตำรวจจังหวัดลพบุรี	1,000
133	กระทรวงยุติธรรม	2,000
134	มหาวิทยาลัยเทคโนโลยีพระจอมเกล้าธนบุรี	2,000
135	ครูภูเก็ต	4,999
136	บริษัท ทีไอที	5,000
137	โรงพยาบาลเลิศสิน	10,000
138	ครูชัยภูมิ	4,999
139	กรมการปกครอง	10,000
140	การยางแห่งประเทศไทย 1	500
141	ครูสุรินทร์	9,999
142	สาธารณสุขภาพสินธุ์	1,000
143	ครูสัมพันธ์จังหวัดสุรินทร์	4,999
144	ครูกรุงเทพมหานคร	1,000
145	โรงพยาบาลมหาสารคาม	500
146	มหาวิทยาลัยเทคโนโลยีราชมงคล	4,999
147	กรมวิชาการเกษตร	4,999
148	ครูนนทบุรี	10,000
149	วังพญาไท	1,000
150	บริษัทคิทซ์ (ประเทศไทย)	1,000

รายนามผู้ร่วมบริจาคสมทบทุนจัดสร้างอนุสาวรีย์พระราชवरวงศ์เธอ
กรมหมื่นพิทยาลงกรณ์ “พระบิดาแห่งการสหกรณ์ไทย”

ที่	สหกรณ์ออมทรัพย์...จำกัด	จำนวนเงิน(บาท)
151	อนามัยสุรินทร์	4,999
152	สาธารณสุขอำนาจเจริญ	1,000
153	ตำรวจศรีสะเกษ	3,000
154	สหภาพแรงงานรัฐวิสาหกิจการไฟฟ้านครหลวง	5000
155	โรงเรียนตำรวจภูธร 5	500
156	สาธารณสุขเลย	500
157	ปปช.8	500
158	โรงพยาบาลอุดรธานี	500
159	โรงพยาบาลหาดใหญ่	3,000
160	ตำรวจภูธรจังหวัดปราจีนบุรี	1,000
161	ครูลพบุรี	9,999
162	สาธารณสุขศรีสะเกษ	2,000
163	ครูอ่างทอง	9,999
164	ตำรวจแพร่	4,999
165	สาธารณสุขลำปาง	500
166	ครูมหาสารคาม	4,999
167	ศูนย์ส่งเสริมสุขภาพเขต 6 ขอนแก่น	500
168	สาธารณสุขพิษณุโลก	5,000
169	ครูบุรีรัมย์	2,000

รายนามผู้ร่วมบริจาคสมทบทุนจัดสร้างอนุสาวรีย์พระราชวรวงศ์เธอ
กรมหมื่นพิทยาลงกรณ์ “พระบิดาแห่งการสหกรณ์ไทย”

ที่	สหกรณ์ออมทรัพย์...จำกัด	จำนวนเงิน(บาท)
170	สาธารณสุขชนครนายก	1,000
171	สหกรณ์ข้าราชการสหกรณ์	4,999
172	โรงพยาบาลสมุทรปราการ	500
173	สาธารณสุขสระบุรี	4,999
174	อสมท.	2,000
175	ครูสมุทรสาคร	1,000
176	โรงพยาบาลสุโขทัย	1,000
177	สาธารณสุขจังหวัดอ่างทอง	1,000
178	ตำรวจจังหวัดชายแดนภาคใต้	1,000
179	บริษัทวิทยุการบินแห่งประเทศไทย	1,000
180	ครูแม่ฮ่องสอน	1,000
181	มหาวิทยาลัยสงขลานครินทร์	5,000
182	องค์กรปกครองส่วนท้องถิ่นสงขลา	10,000
183	สาธารณสุขจังหวัดบุรีรัมย์	4,999
184	องค์กรปกครองส่วนท้องถิ่นจังหวัดลำพูน	1,000
185	สาธารณสุขลำพูน	11,999
186	มหาวิทยาลัยหัวเฉียวเฉลิมพระเกียรติ	4,999
187	บริษัททำอากาศยานไทย	4,999
188	พนักงาน ขสมก.	5,000

รายนามผู้ร่วมบริจาคสมทบทุนจัดสร้างอนุสาวรีย์พระราชवरวงศ์เธอ
กรมหมื่นพิทยาลงกรณ์ “พระบิดาแห่งการสหกรณ์ไทย”

ที่	สหกรณ์ออมทรัพย์...จำกัด	จำนวนเงิน(บาท)
189	ตำรวจตรัง	9,999
190	กองบัญชาการกองทัพไทย	4,999
191	ตำรวจเชียงใหม่	4,999
192	กรมการขนส่งทางบก	1,000
193	วิทยาลัยป้องกันราชอาณาจักรและโรงเรียน เสนาธิการทหาร	4,999
194	ครูหนองคาย	4,999
195	สหกรณ์การเกษตรบ้านน้ำเป็น	10,000
196	นักปกครองท้องถิ่นชุมพร	4,999
197	สถาบันบัณฑิตพัฒนบริหารศาสตร์	500
198	สหภาพแรงงานรัฐวิสาหกิจรถไฟแห่งประเทศไทย	4,999
199	มหาวิทยาลัยวลัยลักษณ์	9,999
200	สาธารณสุขนครสวรรค์	9,999
201	สาธารณสุขกำแพงเพชร	2,000
202	ตำรวจตระเวนชายแดนที่ 13	9,999
203	เครือสมิติเวช	1,000
204	ตำรวจลำพูน	4,999
205	กรมตรวจบัญชีสหกรณ์	1,000
206	ชลประทานเจ้าพระยา	19,998

รายนามผู้ร่วมบริจาคสมทบทุนจัดสร้างอนุสาวรีย์พระราชวรวงศ์เธอ
กรมหมื่นพิทยาลงกรณ์ “พระบิดาแห่งการสหกรณ์ไทย”

ที่	สหกรณ์ออมทรัพย์...จำกัด	จำนวนเงิน(บาท)
207	ครูกระบี่	10,000
208	ข้าราชการกระทรวงศึกษาธิการ	4,999
209	การตรวจเงินแผ่นดิน	4,999
210	การสื่อสารแห่งประเทศไทย	4,999
210	ทหารศรีสองรัก	1,500
211	โรงพยาบาลประจำบศิริพันธ์	1,000
212	พนักงานเจริญธานี	500
213	ตำรวจภูธรจังหวัดยะลา	500
214	ครูลำพูน	1,000
215	ครูตาก	4,999
216	ครูเพชรบูรณ์	9,999
217	สาธารณสุขพัทลุง	5000
218	ครูหนองบัวลำภู	4,999
219	มณฑลทหารบกที่ 19	500
220	ครูปัตตานี	1,000
221	ธนาคารเพื่อการเกษตรและสหกรณ์การเกษตร	4,999
222	มหาวิทยาลัยขอนแก่น	4,999
223	สหยูเนี่ยน เขตบางปะกง	4,999
224	ไทยแอร์โรว์พิชณุโลก	2,000

รายนามผู้ร่วมบริจาคสมทบทุนจัดสร้างอนุสาวรีย์พระราชवरวงศ์เธอ
กรมหมื่นพิทยาลงกรณ์ “พระบิดาแห่งการสหกรณ์ไทย”

ที่	สหกรณ์ออมทรัพย์...จำกัด	จำนวนเงิน(บาท)
225	คอสโมอุตสาหกรรม	4,999
226	ครุราชบุรี	10,000
227	โรงพยาบาลพัทลุง	1,999
228	มหาวิทยาลัยธรรมศาสตร์	5,000
229	การยางแห่งประเทศไทย	4,999
230	มหาวิทยาลัยราชภัฏนครศรีธรรมราช	4,999
231	ชุมนุมสหกรณ์เครดิตยูเนียนแห่งประเทศไทย	9,999
232	รพช.ทางหลวงชนบทเพชรบูรณ์	500
233	นางอัจฉรา ภัคดีณรงค์	1,000
234	นางอัจฉรา สุจริตพงษ์	1,000
235	และการชนกิจมหาวิทยาลัยรามคำแหง	4,999
236	นักสหกรณ์นครศรีธรรมราช	300
237	โรงพยาบาลโพธาราม	500
238	ผศ.ดร.รังสรรค์ ปิติปัญญา	5,000
239	นางสาคร มานพศิลป์	1,000
240	นางสุนทรี ถาวร	1,000
241	นางณัฐธิดา ดุลยตระกูล	1,000
242	นางสาวกรกช อินทรครรชิต	1,000
243	พันจ่าเอก อนุรักษ์ แก้วดี	4,999

รายนามผู้ร่วมบริจาคสมทบทุนจัดสร้างอนุสาวรีย์พระราชวรวงศ์เธอ
กรมหมื่นพิทยาลงกรณ์ “พระบิดาแห่งการสหกรณ์ไทย”

ที่	สหกรณ์ออมทรัพย์...จำกัด	จำนวนเงิน(บาท)
244	ศรุระนอง	4,999
245	ดร.สมนึก บุญใหญ่	4,999
246	นายนลทวัช สมานธิ และ นางสาวสุภาภรณ์ ศรีนิปกานนท์	5,000
247	นางประภาพร ทิพย์ดี	1,000
248	นางสาวพจนา วาสิกรัตน์	1,000
249	นางจันทนา ศรีแก้วบวร	1,000
250	นางสาวหยกแก้ว หามนตรี	1,000
251	นางสมพิศ เกษตระกูล	1,000
252	นางวรรณรัตน์ ฮวดดี	1,000
253	นางอำนาจ จิวประดิษฐกุล	1,000
254	นางสาวสุภาภรณ์ หมั่นดี	1,000
255	นายพูนศักดิ์ วาณิชวิเศษกุล	4,999
256	นายเกรียงศักดิ์ เนื้อสีจัน	4,999
257	ดร.ชนิษฐา กาญจนรังษีชนนท์	4,999
258	นางบุษบา ก้องแดนไพร	500
259	นางสาววันดี เสมคำ	500
260	นางสาววรฤทัย มานิตยกุล	100
261	นายภัทรพล แซ่ลิ้ม	100
262	นายธงชัย วิทยานุกรณ์	5,000

รายนามผู้ร่วมบริจาคสมทบทุนจัดสร้างอนุสาวรีย์พระราชวรวงศ์เธอ
กรมหมื่นพิทยาลงกรณ์ “พระบิดาแห่งการสหกรณ์ไทย”

ที่	สหกรณ์ออมทรัพย์...จำกัด	จำนวนเงิน(บาท)
263	นายทัศนัย เซ่งรักษา	500
264	รศ.(พิเศษ) พลโท ดร.วีระ วงศ์สรรค์	10,000
265	นางสาววรัญญา ชูสกุล	1,000
266	นายเสนอ วิสุทธานะ	10,000
267	นายยอดเพชร คงทอง	500
268	นายยุทธนา ชุ่มจิต	500
269	นางสาวนิชานันท์ สุวรรณีย์	500
270	นางสุธาร์ตน์ โสภา	100
271	นางพรรณคนพร หงษ์ชาติ	500
272	นายสิทธิชัย พิกุลแกม	200
273	นางกมลทิพย์ นมะหุด	500
274	นายอารักษ์ สัจจะไชย	500
275	นายธีรวุฒิ นนทวรรณนะ	1,000
276	นางวรรณวิภา นนทวรรณนะ	1,000
277	นางสาวขวัญกมล รงค์ศิริ	100
278	นายมนัส ฮวดดี	500
279	นางสาวรัชรินทร์ มิตรชอบ	1,000
280	ดร.ศศิมาศ พรรณรัตน์	1,000
281	นางสาวนฤมล พงศ์วินทร์	1,000

รายนามผู้ร่วมบริจาคสมทบทุนจัดสร้างอนุสาวรีย์พระราชवरวงศ์เธอ
กรมหมื่นพิทยาลงกรณ์ “พระบิดาแห่งการสหกรณ์ไทย”

ที่	สหกรณ์ออมทรัพย์...จำกัด	จำนวนเงิน(บาท)
282	นางพรทิพย์ บุญเข้ม	500
283	นางสาวณัฐภััสสร สุขจร	500
284	นายธานี ญาณารุจน์	500
285	นางสาวปภษา พุ่มช้าง	500
286	นางสาววราพร สุตโต	500
287	นางสาวนิภา นกฉลาด	500
288	นายมารุต รุจิศักดิ์	500
289	นางสาวอารีรัตน์ อจรักษา	500
290	บริษัท สหมิตรพรินติ้งแอนด์พับลิซซิ่ง จำกัด	2,500
291	นางสุรัญญา บางกล้า	500
292	นางมัทนียา ทัดดี	500
293	นางขันทอง ปานคล้า	500
รวมเป็นเงินทั้งสิ้น		956,309

คณะกรรมการจัดสร้างพระอนุสาวรีย์ พระบิดาแห่งการสหกรณ์ไทย

1. รองศาสตราจารย์พิเศษ พลโท ดร.วีระ วงศ์สรรค์ ที่ปรึกษา
2. ผู้ช่วยศาสตราจารย์ ดร.รังสรรค์ ปิติปัญญา ประธานคณะกรรมการ
3. นายเสนอ วิสุทชนะ คณะทำงาน
4. นายธงชัย วิทยานุกรณ์ คณะทำงาน
5. นายวิทยา ประเทศ คณะทำงาน
6. นายพูนศักดิ์ วาณิชวิเศษกุล คณะทำงาน
7. ดร.สมนึก บุญใหญ่ คณะทำงาน
8. นางประภาศร ทิพย์ดี คณะทำงาน
9. นายนลทวัช สมานิช คณะทำงาน
10. นางสาวพจนา วาสีรัตน์ คณะทำงาน
11. นายทัศนัย เซ่งรักษา คณะทำงาน
12. นางสุนทรี ถาวร คณะทำงาน
13. นางสมพิศ เกษตระกุล คณะทำงาน
14. นางบุษบา ก้องแดนไพร คณะทำงาน
15. นางสาววรัญญา ชูสกุล คณะทำงาน
16. นางวรรณรัตน์ ฮวดดี คณะทำงาน
17. นางสาวกร มานพศิลาปี คณะทำงานและเลขานุการ
18. นายธีรรุฒิ นนทวรรณนะ คณะทำงานและผู้ช่วยเลขานุการ

คณะกรรมการดำเนินการ ชุดที่ 51
ชุมนุมสหกรณ์ออมทรัพย์แห่งประเทศไทย จำกัด

1. รองศาสตราจารย์พิเศษ พลโท ดร.วีระ วงศ์สรรค์ ประธานกรรมการ
2. ผู้ช่วยศาสตราจารย์ ดร.รังสรรค์ ปิติปัญญา รองประธานกรรมการ
3. นายเสนอ วิสุทธรณะ รองประธานกรรมการ
4. นายธงชัย วิทยานุกุล รองประธานกรรมการ
5. นายวิทยา ประเทศ รองประธานกรรมการ
6. นายพูนศักดิ์ วาณิชวิเศษกุล กรรมการและเลขานุการ
7. นายสงบ จินะแปง กรรมการดำเนินการ
8. นายบุญธรรม เดชบุญ กรรมการดำเนินการ
9. นายสมยศ เสาวคนธ์ กรรมการดำเนินการ
10. นายเทิม มิตรจิต กรรมการดำเนินการ
11. พันจ่าเอก อนุรักษ์ แก้วดี กรรมการดำเนินการ
12. นายเอนก ล่วงลือ กรรมการดำเนินการ
13. นายเกรียงศักดิ์ เนื้อสีจัน กรรมการดำเนินการ
14. นายคำนึ่ง โสติดิอุดม กรรมการดำเนินการ
15. นายชำนาญ อมตเวทย์ กรรมการดำเนินการ
16. ดร.สุริยะ ชมศรีเมฆ กรรมการดำเนินการ
17. นายสามัคคี เดชกล้า กรรมการดำเนินการ



ชุมนุมสหกรณ์ออมทรัพย์แห่งประเทศไทย จำกัด

199 หมู่ 2 ถนนนครอินทร์ ตำบลบางสีทอง อำเภอบางกรวย จังหวัดนนทบุรี 11130

โทร. 02 496 1199 แฟกซ์. 02 496 1177, 02 496 1188 อีเมล info@fsct.com

www.fsct.com FB : ชุมชนสหกรณ์ออมทรัพย์แห่งประเทศไทย จำกัด